



TURKIYE
YUZYILI

100

TÜRKİYE CUMHURİYETİNİN YÜZYILI

T.C.
NİĞDE VALİLİĞİ
KİLEDERE
İLKOKULU

2024 - 2028
STRATEJİK
PLAN



*Türk milleti istiklalsiz yaşamamıştır,
yaşayamaz ve yaşamayacaktır.*

MUSTAFA KEMAL ATATÜRK



İSTİKLAL MARŞI

Korkma! Sönmez bu şafaklarda yüzen al sancak,
Sönmeden yurdumun üstünde tüten en son ocak.
O benim milletimin yıldızıdır, parlayacak;
O benimdir, o benim milletimindir ancak.

Çatma, kurban olayım, çehreni ey nazlı hilal!
Kahraman ırkıma bir gül; ne bu şiddet, bu celal?
Sana olmaz dökülen kanlarımız sonra helal...
Hakkıdır, Hakk'a tapan milletimin istiklal.

Ben ezelden beridir hür yaşadım, hür yaşarım,
Hangi çılgın bana zincir vuracakmış? Şaşarım.
Kükremiş sel gibiyim, bendimi çiğner, aşarım,
Yırtarım dağları, enginlere sığmam, taşarım.

Garbın afakını sarmışsa çelik zırhlı duvar,
Benim iman dolu göğsüm gibi serhaddim var.
Ulusun, korkma! Nasıl böyle bir imanı boğar,
“Medeniyet” dediğin tek dişi kalmış canavar?

Arkadaş! Yurduma alçakları uğratma sakın,
Siper et gövdeni, dursun bu hayâsızca akın.
Doğacaktır sana vadettiği günler Hakk'ın,
Kim bilir, belki yarın belki yarından da yakın.

Bastığın yerleri “toprak” diyerek geçme, tanı,
Düşün altındaki binlerce kefensiz yatanı.
Sen şehit oğlusun, incitme, yazıktır atanı,
Verme, dünyaları alsan da bu cennet vatanı.

Kim bu cennet vatanın uğruna olmaz ki feda?
Şüheda fışkıracak, toprağı sıksan şüheda.
Canı, cananı, bütün varımı alsın da Hüda,
Etmesin tek vatanımdan beni dünyada cüda.

Ruhumun senden İlahî, şudur ancak emeli:
Değmesin mabedimin göğsüne namahrem eli.
Bu ezanlar, ki şehadetleri dinin temeli,
Ebedî, yurdumun üstünde benim inlemeli.

O zaman vecd ile bin secde eder, varsa taşım,
Her cerihamdan, İlahî, boşanıp kanlı yaşım,
Fışkırır ruhumun mücerret gibi yerden naaşım,
O zaman yükselerek arşa değer belki başım.

Dalgalan sen de şafaklar gibi ey şanlı hilal!
Olsun artık dökülen kanlarımın hepsi helal.
Ebediyen sana yok, ırkıma yok izmihlal.
Hakkıdır, hür yaşamış bayrağımın hürriyet;
Hakkıdır, Hakk'a tapan milletimin istiklal.

Mehmet Akif Ersoy



GENÇLİĞE HİTABE

Ey Türk gençliği! Birinci vazifen; Türk istiklalini, Türk cumhuriyetini, ilelebet muhafaza ve müdafaa etmektir.

Mevcudiyetinin ve istikbalinin yegâne temeli budur. Bu temel, senin en kıymetli hazinendir. İstikbalde dahi seni bu hazineden mahrum etmek isteyecek dâhilî ve haricî bedhahların olacaktır. Bir gün, istiklal ve cumhuriyeti müdafaa mecburiyetine düşersen, vazifeye atılmak için içinde bulunacağın vaziyetin imkân ve şeraitini düşünmeyeceksin. Bu imkân ve şerait, çok namüsaıt bir mahiyette tezahür edebilir. İstiklal ve cumhuriyetine kastedecek düşmanlar, bütün dünyada emsali görülmemiş bir galibiyetin mümessili olabilirler. Cebren ve hile ile aziz vatanın bütün kaleleri zapt edilmiş, bütün tersanelerine girilmiş, bütün orduları dağıtılmış ve memleketin her köşesi bilfiil işgal edilmiş olabilir. Bütün bu şeraitten daha elim ve daha vahim olmak üzere, memleketin dâhilinde iktidara sahip olanlar, gaflet ve dalalet ve hatta hıyanet içinde bulunabilirler. Hatta bu iktidar sahipleri, şahsi menfaatlerini müstevlilerin siyasi emelleriyle tevhit edebilirler. Millet, fakruzaruret içinde harap ve bitap düşmüş olabilir.

Ey Türk istikbalinin evladı! İşte, bu ahval ve şerait içinde dahi vazifen, Türk istiklal ve cumhuriyetini kurtarmaktır. Muhtaç olduğun kudret, damarlarındaki asil kanda mevcuttur.

Mustafa Kemal Atatürk

OKUL/KURUM BİLGİLERİ

İli: Niğde		İlçesi: Merkez			
Adres:	Hürriyet Mah. Başak Sk. No:24 Kiledere Kasabası/Niğde	Coğrafi Konum (link):	https://3059863,34.6952211,111m/d/ata=!3m1!1e3?entry=ttu://www.google.com/maps/@38.		
Telefon Numarası:	03882736010	Faks Numarası:			
e- Posta Adresi:	765602@meb.k12.tr	Web sayfası adresi:	https://nigdekiledereilkokulu.meb.k12.tr/		
Kurum Kodu:	765602	Öğretim Şekli:	Tam Gün		
Okulun Hizmete Giriş Tarihi: 2018		Toplam Çalışan Sayısı	9		
Öğrenci Sayısı:	Kız	35	Öğretmen Sayısı	Kadın	6
	Erkek	40		Erkek	2
	Toplam	75		Toplam	8
Derslik Başına Düşen Öğrenci Sayısı		: 12,5	Şube Başına Düşen Öğrenci Sayısı		: 12,5
Öğretmen Başına Düşen Öğrenci Sayısı		10,71	Şube Başına 30'dan Fazla Öğrencisi Olan Şube Sayısı		: 0
Öğrenci Başına Düşen Toplam Gider Miktarı		100	Öğretmenlerin Kurumdaki Ortalama Görev Süresi		10,2

SUNUŞ



Günümüzde varlıklarını devam ettirmek için çalışan toplumlar gelişen ve sürekliliği izlenebilen bilgi ve planlama temellerine dayanan güçlü bir yaşam standardı ekonomik yapı; stratejik amaçlar, hedefler ve planlanmış zaman diliminde gerçekleşecek uygulama faaliyetleri (Stratejik Plan) hazırlamaktadırlar.

Okulumuzun kuruluşundan itibaren toplam kalite yönetimi çalışmaları içerisinde misyon ve vizyon belirleme çalışmaları yapılan çalışmalar yeterli olmaktan uzak kalmıştır. Geçmişten bugüne eksik yapılan çalışmalar bu stratejik planın da istenilen düzeyde olmasına olanak vermemiştir. Ancak stratejik planların sürekli olarak değişime gelişime açık olması durumu ilerleyen yıllarda çok daha işlevsel kurumun başarısını artıracak duruma getirilmesini mümkün kılmaktadır.

Okulumuzda daha iyi bir eğitim seviyesine ulaşmak düşüncesiyle sürekli yenilenmeyi ve kalite kültürünü kendisine ilke edinmeyi amaçlamaktadır. Dolayısıyla ileriki yıllarda durum ve şartlara uygun olarak stratejik planımızda sürekli bir değişim olacaktır.

Planın hazırlanmasında emeği geçen Stratejik Planlama Ekibine, planın uygulanmasında yardımcı olacak kurum ve kuruluşlara, öğretmen, öğrenci ve velilerimize şimdiden teşekkür ederim.

Emrah TUNCER

Okul Müdürü

İÇİNDEKİLER

OKUL/KURUM BİLGİLERİ.....	1
SUNUŞ.....	2
İÇİNDEKİLER.....	3
TABLolar.....	5
I. BÖLÜM	7
2024- 2028 STRATEJİK PLAN HAZIRLIK SÜRECİ	7
1.1. GİRİŞ	7
1.2. Strateji Geliştirme Kurulu ve Stratejik Plan Ekibi	8
1.3. Planlama Süreci.....	9
1.4. Stratejik Yönetim Süreci	10
II. BÖLÜM.....	11
DURUM ANALİZİ.....	11
2.1 Kurumsal Tarihçe	12
2.2. Uygulanmakta Olan Planın Değerlendirilmesi	13
2.2.1. Başarılı Olduğumuz Alanlar.....	14
2.2.2. Makul Seviyede Olan Alanlar	14
2.2.3. İyileştirilmesi Gereken Alanlar	14
2.3. Yasal Yükümlülükler ve Mevzuat Analizi	15
2.4. Üst Politika Belgeleri Analizi.....	17
2.5. Faaliyet Alanları ile Ürün ve Hizmetlerin Belirlenmesi	18
2.6. Paydaş Analizi	20
2.6.1. Paydaş Analizi.....	21
2.6.2. Paydaş Stratejisi	22
2.6.3. Memnuniyet Anketleri	23
2.7. Okul İçi Analizi.....	28
2.7.1. İnsan Kaynakları.....	30
2.7.2. Teknolojik Düzey	34
2.7.3. Mali Kaynaklar.....	35

2.7.4. İstatistik Veriler.....	36
2.8. Dış Çevre Analizi (Politik, Ekonomik, Sosyal, Teknolojik, Yasal ve Çevresel Çevre Analizi -PESTLE).....	39
2.9. Güçlü ve Zayıf Yönler ile Fırsatlar ve Tehditler (GZFT) Analizi	40
2.10. Tespit ve İhtiyaçların Belirlenmesi	43
III. BÖLÜM	45
GELECEĞE BAKIŞ	45
3.1. Misyonumuz.....	45
3.2. Vizyonumuz	45
3.3. Temel Değerlerimiz.....	45
IV. BÖLÜM	46
AMAÇ, HEDEF VE PERFORMANS GÖSTERGESİ İLE STRATEJİLERİN BELİRLENMESİ.....	46
TEMA I: EĞİTİM VE ÖĞRETİME ERİŞİM VE KATILIM.....	46
TEMA II: EĞİTİM VE ÖĞRETİMDE KALİTE.....	49
TEMA III: KURUMSAL KAPASİTE.....	52
4.2. Maliyetlendirme	53
V. BÖLÜM.....	54
İZLEME VE DEĞERLENDİRME	54
5.1. İzleme ve Değerlendirme Modeli.....	54
5.2. İzleme Değerlendirme İşleyişi.....	55
EKLER.....	57
EK-1 Paydaş Sınıflandırma Matrisi	57
EK -2 Paydaş Önceliklendirme Matrisi	57
Ek-3 Yararlanıcı Ürün/Hizmet Matrisi	58
Ek-4 Paydaş Anketleri	59
EK-5 Örnek Hedef Kartı:.....	63

TABLÖLAR

Tablo 1. Stratejik Plan Üst Kurulu ve Stratejik Plan Ekibi	8
Tablo 2. Stratejik Yönetim Süreci	10
Tablo 3. Uygulanmakta Olan Planın Değerlendirmesi.....	13
Tablo 4. Yasal Yükümlülükler ve Mevzuat Analizi.....	15
Tablo 5. Üst Politika Belgeleri Analizi	17
Tablo 6. Faaliyet Alanlarına Göre Ürün ve Hizmetler	18
Tablo 7. Ürün ve Hizmetler.....	19
Tablo 8. Paydaş Analizi.....	21
Tablo 9. Paydaş Stratejisi	22
Tablo 11. Veli Anketi Sonuçları.....	24
Tablo 12. Öğretmen Memnuniyet Anketi Sonuçları	26
Tablo 13. Okul İçi Analiz İçerik Tablosu.....	28
Tablo 14. Çalışanların Görev Dağılımı.....	31
Tablo 15. İdari Personelin Hizmet Süresine İlişkin Bilgiler.....	32
Tablo 16. Okul/Kurumda Oluşan Yönetici Sirkülasyonu Oranı	32
Tablo 17. İdari Personelin Katıldığı Hizmet İçi Programları	32
Tablo 18. Öğretmenlerin Hizmet Süreleri (Yıl İtibarıyla).....	33
Tablo 19. Kurumda Gerçekleşen Öğretmen Sirkülasyonunun Oranı.....	33
Tablo 20. Öğretmenlerin Katıldığı Hizmet İçi Eğitim Programları	33
Tablo 21. Kurumdaki Mevcut Hizmetli/ Memur Sayısı	33
Tablo 22. Teknolojik Araç-Gereç Durumu	34
Tablo 23. Fiziki Mekân Durumu.....	34
Tablo 24. Kaynak Tablosu.....	35
Tablo 25. Harcama Kalemler.....	36
Tablo 26. Gelir-Gider Tablosu	36
Tablo 27. Norm Kadro Durumu	36
Tablo 28. Öğretmen/Öğrenci Durumu	37
Tablo 29. Öğrenci Durumu	37
Tablo 30. Okulun Akademik Başarısı	37
Tablo 31. Okulda Yapılan Sosyal Faaliyetler.....	37
Tablo 32. Okulda Yapılan Kültürel Faaliyetler	37
Tablo 33. Öğrenci Devam durumu.....	38
Tablo 34. Sosyal Kulüplerin Çalışması	38

Tablo 35. Personel Devam Durumu	38
Tablo 36. Okulun Dış Çevre (MEB, Belediye, AB, TÜBİTAK, MEM) Tarafından Düzenlenen Faaliyet Ve Projelere Katılma Ve Bu Projelerden Yararlanma Durumu	38
Tablo 37. Okula Ulaşım	38
Tablo 38. Isınma Durumu	38
Tablo 39. Sivil Savunma Çalışmaları.....	38
Tablo 40. Okul/Kurumun İş Birliği Yaptığı Kurum Ya da Kişiler, Okulda Ya da Okulca Düzenlenen Panel, Konferans Vb. Sunumlar	39
Tablo 41. Bölgemizdeki Politik, Ekonomik, Sosyal-Kültürel ve Teknolojik Faktörler Analizi	39
Tablo 42. Çevresel Etkenler	40
Tablo 43. İçsel Faktörler	41
Tablo 44. Dışsal Faktörler	42
Tablo 45. Tespit ve İhtiyaçların Belirlenmesi	43
Tablo 46. Stratejik Amaç 1.....	46
Tablo 47. Stratejik Amaç 2.....	49
Tablo 48. Stratejik Amaç 3.....	51
Tablo 49. Stratejik Amaç 4.....	52
Tablo 50. 2024-2028 Stratejik Planı Faaliyet/Proje Maliyetlendirme Tablosu	53
Tablo 51. 2024-2028 Stratejik Planı İzleme ve Değerlendirme Modeli.....	55
Tablo 52. İzleme ve Değerlendirme Anlayışı.....	56

I. BÖLÜM

2024- 2028 STRATEJİK PLAN HAZIRLIK SÜRECİ

1.1. GİRİŞ

Stratejik plan, günümüz gelişim anlayışının geçmişteki anlayışlardan en belirgin farkının göstergesidir. Zira stratejik plan yaklaşımı geleceğe hazır olmayı değil, geleceği planlamayı hedefleyen bir yaklaşımdır. Bir anlamda geleceği bugünde yaşamaktır. Ancak stratejik plan tek başına bir belge olarak değerli değildir. Onu değerli kılacak olan şey, kurumun doğru karar alabilme yeteneği ve kararlılık gösterebilme gücüdür.

Baktığımız yerden hala yıllardır gördüğümüz şeyleri görüyorsak, bakış açımızı ve yönümüzü değiştirmemişiz demektir. Bu bakımdan stratejik plan, öncelikle kurumumuza yeni bir yön ve yeni bir bakış açısı kazandıracak biçimde düşünülp tasarlanmalıdır. Hiç şüphe yoktur ki bu yön, ülkemizin çağdaşlaşma hedeflerine uygun düşen ve çağdaş uygarlık düzeyinin üstüne çıkma ülküsüyle örtüşen bir yön olmalıdır.

Çağdaş bir ülke olabilmemiz için çağdaşlaşma savaşını öncelikle okullarda kazanmamız gerekmektedir. Bilmek zorundayız ki, okullarda kazanılmamış hiçbir savaş gerçekte hiçbir zaman kazanılmamış savaştır. Bu konuda eksiklerimizin olduğunu kabul etmeli, ancak kendimizi güçlü amaçlarla besleyerek eksiklerimizin ve zorlukların üstesinden gelebileceğimize inanmalı fakat bunun uzun süren bir yolculuk olduğunu hiçbir zaman unutmamalıyız.

Cumhuriyetimizin 100. yılında ülkemizin dünyayı yöneten lider ülkelerden biri olacağını öngörüyoruz. Bu öngörüye paralel olarak okulumuzun 2024-2028 yılları arasında kaydedeceği aşama ile bir dünya okulu olacağına kuvvetle inanıyoruz. Bu stratejik plan, bu inancımızı gerçekleştirmek üzere düşünülmüş ve bizi hedefimize götürecek biçimde tasarlanmıştır. Bundan sonra başarılı olmak bizim için sadece bir görev değil, aynı zamanda büyük bir sorumluluktur.

Stratejik Plan Hazırlama Ekibi

1.2. Strateji Geliştirme Kurulu ve Stratejik Plan Ekibi

2024-2028 dönemi stratejik plan hazırlanması süreci Üst Kurul ve Stratejik Plan Ekibinin oluşturulması ile başlamıştır. Ekip tarafından oluşturulan çalışma takvimi kapsamında ilk aşamada durum analizi çalışmaları yapılmış ve durum analizi aşamasında paydaşlarımızın plan sürecine aktif katılımını sağlamak üzere paydaş anketi, toplantı ve görüşmeler yapılmıştır.

Durum analizinin ardından geleceğe yönelim bölümüne geçilerek okulumuzun amaç, hedef, gösterge ve eylemleri belirlenmiştir. Çalışmaları yürüten ekip ve kurul bilgileri altta verilmiştir.

Tablo 1. Stratejik Plan Üst Kurulu ve Stratejik Plan Ekibi

Üst Kurul Bilgileri		Ekip Bilgileri	
Adı Soyadı	Unvanı	Adı Soyadı	Unvanı
Emrah TUNCER	Okul Müdürü	Meliha AY	Öğretmen
Halil İbrahim ATABEY	Öğretmen	Kübra Hilal GÜNEY	Öğretmen
Demet BÜYÜKVURAL	Öğretmen	Yasemin ÖZGEN	Öğretmen
Eray DOĞAN	OAB Başkanı	Habip DOĞAN	Veli
Cihan EFE	OABYK Üyesi		

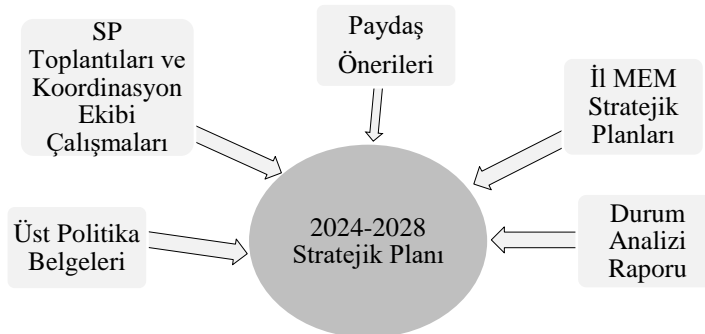
1.3. Planlama Süreci

2024-2028 dönemi stratejik plan hazırlanma süreci Strateji Geliştirme Kurulu ve Stratejik Plan Ekibi' nin oluşturulması ile başlamıştır. Ekip tarafından oluşturulan çalışma takvimi kapsamında ilk aşamada durum analizi çalışmaları yapılmış ve durum analizi aşamasında, paydaşlarımızın plan sürecine aktif katılımını sağlamak üzere paydaş anketi, toplantı ve görüşmeler yapılmıştır. Durum analizinin ardından geleceğe yönelim bölümüne geçilerek okulumuzun/kurumumuzun amaç, hedef, gösterge ve stratejileri belirlenmiştir.

5018 sayılı Kamu Mali Yönetimi ve Kontrol Kanunu, kamu idarelerinin kalkınma planları, ulusal programlar, ilgili mevzuat ve benimsedikleri temel ilkeler çerçevesinde geleceğe ilişkin misyon ve vizyonlarını oluşturmaları, amaçlar ve ölçülebilir hedefler belirlemeleri, performanslarını önceden belirlenmiş olan göstergeler doğrultusunda ölçmeleri ve bu süreçleri izleyip değerlendirmeleri amacıyla katılımcı yöntemlerle stratejik plan hazırlamalarını zorunlu kılmıştır.

Cumhurbaşkanlığı tarafından belirlenen politikalar, programlar, ilgili mevzuat ve benimsedikleri temel ilkeler çerçevesinde Bakanlığımız merkez teşkilatı, il ve ilçe millî eğitim müdürlüklerimiz ile okul ve kurumlarımız 2024-2028 stratejik planlarını oluşturacaklardır. Millî Eğitim Bakanlığı 2022/21 sayılı genelgesi ve "Millî Eğitim Bakanlığı 2024-2028 Stratejik Plan Hazırlık Programı"na uygun olarak 2024-2028 stratejik planlarının hazırlanması istenmiştir. Bu süreçte çalışanların aktif katılım ve katkılarının gerekliliği personele duyurulmuştur. Çalışmalar, "Kamu İdareleri İçin Stratejik Planlama Kılavuzu"nda ortaya konulan süreç ve model önerilerine uygun olarak yürütülmüştür. Bu çerçevede, stratejik plan çalışmalarını yürütmek Ekiplerin oluşturulmasını takiben hazırlık çalışmalarına ilişkin ilkeler ve esaslar ile izlenecek yöntem, süreç ve çalışma takvimine ilişkin ayrıntılar kararlaştırılmış ve bu doğrultuda Stratejik Plan çalışmaları yürütülmüştür. 2024-2028 Stratejik Planının amaç, hedef ve stratejilerine dayanak teşkil edecek olan tespitler ve ihtiyaçları belirlemek için hazırlık programı çerçevesinde durum analizi çalışmaları yapılmıştır.

Şekil 1. Stratejik Plan Hazırlama Süreci



1.4. Stratejik Yönetim Süreci

Stratejik yönetim sürecinin tamamını içerecek şekilde stratejik plan hazırlık süreci, durum analizi, geleceğe bakış, strateji geliştirme, eylem planları, izleme ve değerlendirme, stratejik planın güncellenmesi ve stratejik planın sunulması bölümlerinden oluşmaktadır.

Tablo 2. Stratejik Yönetim Süreci

<ul style="list-style-type: none">Planın sahiplenilmesiPlanlama sürecinin organizasyonuİhtiyaçların tespitiZaman planıHazırlık programı	STRATEJİK PLAN HAZIRLIK SÜRECİ	Planlama sürecinin planlanması
<ul style="list-style-type: none">Kurumsal tarihçeUygulanmakta olan stratejik planın değerlendirilmesiMevzuat analiziÜst politika belgeleri analiziFaaliyet alanları ile ürün ve hizmetlerin belirlenmesiPaydaş analiziKuruluş içi analizGZFT analizi	DURUM ANALİZİ	Neredeyiz?
<ul style="list-style-type: none">MisyonVizyonTemel değerler	GELECEĞE BAKIŞ	Nereye Ulaşmak İstiyoruz?
<ul style="list-style-type: none">Amaçlar, HedeflerPerformans göstergeleriStratejiler	STRATEJİ GELİŞTİRME	
<ul style="list-style-type: none">FaaliyetlerSorumlular	EYLEM PLANLARI	Gitmek istediğimiz yere nasıl ulaşabiliriz?
<ul style="list-style-type: none">Performans hedefleriPerformans göstergeleriFaaliyetlerProjeler, MaliyetlendirmeBütçeleme	PERFORMANS PROGRAMI	
<ul style="list-style-type: none">Stratejik plan izleme raporuStratejik plan değerlendirme raporuStratejik plan gerçekleştirme raporuFaaliyet raporu	İZLEME VE DEĞERLENDİRME	Başarımızı nasıl takip eder ve değerlendiririz?

II. BÖLÜM

DURUM ANALİZİ

Stratejik planlama sürecinin ilk adımı olan durum analizi, okulumuzun/kurumumuzun “neredeyiz?” sorusuna cevap vermektedir. Okulumuzun/kurumumuzun geleceğe yönelik amaç, hedef ve stratejiler geliştirebilmesi için öncelikle mevcut durumda hangi kaynaklara sahip olduğu ya da hangi yönlerinin eksik olduğu ayrıca, okulumuzun/kurumumuzun kontrolü dışındaki olumlu ya da olumsuz gelişmelerin neler olduğu değerlendirilmiştir. Dolayısıyla bu analiz, okulumuzun/kurumumuzun kendisini ve çevresini daha iyi tanımasına yardımcı olacak ve stratejik planın sonraki aşamalarından daha sağlıklı sonuçlar elde edilmesini sağlayacaktır. Durum analizi bölümünde, aşağıdaki hususlarla ilgili analiz ve değerlendirmeler yapılmıştır;

- Kurumsal tarihçe
- Uygulanmakta olan planın değerlendirilmesi
- Mevzuat analizi
- Üst politika belgelerinin analizi
- Faaliyet alanları ile ürün ve hizmetlerin belirlenmesi
- Paydaş analizi
- Kuruluş içi analiz
- Dış çevre analizi (Politik, ekonomik, sosyal, teknolojik, yasal ve çevresel analiz)
- Güçlü ve zayıf yönler ile fırsatlar ve tehditler (GZFT) analizi
- Tespit ve ihtiyaçların belirlenmesi

2.1 Kurumsal Tarihçe

Okulumuz Niğde İli Merkez İlçesine bağlı Kiledere Kasabasında Kiledere İlkokulu Müdürlüğü adıyla 2018-2019 eğitim öğretim yılında eğitim öğretim faaliyetlerine başlamıştır. Okulumuz 411 metrekaresi kapalı 6000 metrekare toplam alanı ve 9 derslikle 1 İdare odası, 1 1 adet Kütüphane, 1 Öğretmenler odası, 1 Hizmetli odası ve 11 Adet tuvaletten oluşmaktadır. Şu anda her sınıf ve şubeden birer adet olmak üzere 4 sınıf, 1 adet Özel Eğitim Sınıf ve 1 Anasınıfı ile eğitim öğretime devam etmektedir. Okulumuzda şu anda 1 okul müdürü, 4 kadrolu sınıf öğretmeni, 3 Ücretli Öğretmen ve 1 adet yardımcı hizmetler personeli olarak çalışandan oluşmaktadır.

2.2. Uygulanmakta Olan Planın Değerlendirilmesi

2019-2023 Stratejik Planımızda toplam 3 temaya ilişkin; 3 stratejik amaç/hedef ve 15 performans göstergesi mevcuttur. Değerlendirme raporu, 2019-2023 Dönemi Stratejik Planının 2023 yılı hedeflere ve hedeflere ait performans göstergelerine ulaşma oranları dikkate alınarak hazırlanmıştır. Raporda; stratejik planda belirlenmiş olan amaç ve hedefler, sorumlu birim ve performans göstergeleri bazında değerlendirilmiştir ve her bir performans göstergesi için performans hesaplaması yüzde olarak hesaplanmıştır. Performans göstergelerine ilişkin değerlendirmeler; Her bir performans göstergesinin hedefe etkisi göz önünde bulundurularak hedef bazında performans hesaplaması yapılmıştır. Değerlendirmelerimiz sonucunda, hedef göstergelerimize etki eden önemli gelişmeler yaşandığını gözlemlenmiştir. Bu gelişmeler;

Pandemi Süreci: COVID-19 pandemisi, eğitim alanında büyük zorluklar yarattı. Dünya genelinde okulların kapanması veya sınırlı katılımı açık kalması, öğrenciler üzerinde olumsuz etkilere yol açtı.

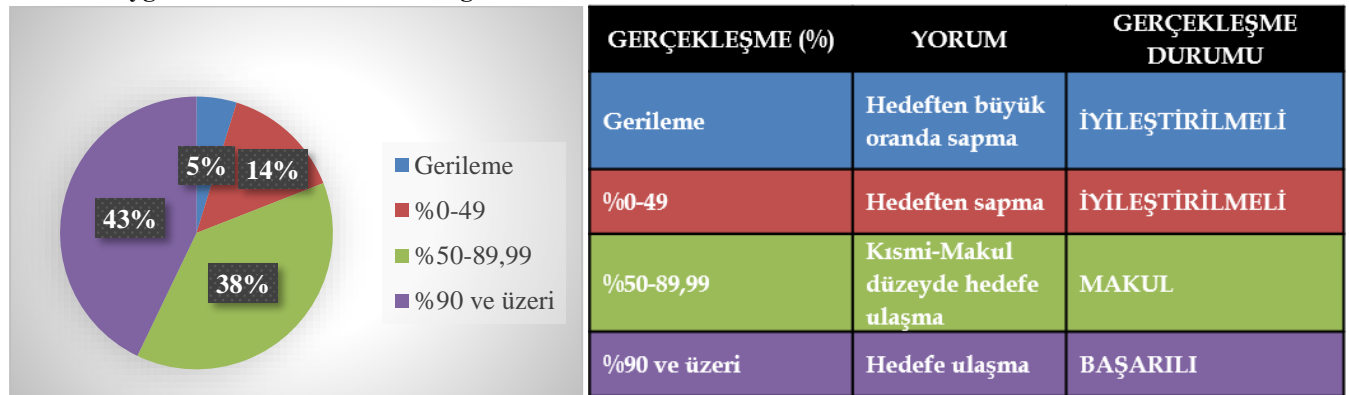
Deprem Etkisi: Kahramanmaraş'ta yaşanan deprem, psikolojik ve sosyal hasara neden oldu ve öğrencilerin eğitimine olumsuz etkiledi.

Çevrimiçi Eğitim Uygulamaları: Pandemi sırasında öğrenciler, öğretmenler ve eğitim kurumları, çevrimiçi eğitim platformlarına daha fazla bağımlı hale gelmiştir.

Öğrenci Başarısındaki Dalgalanmalar: Online eğitim, öğrencilerin motivasyonunu ve öğrenme süreçlerini etkilemiştir.

Bu faktörler, hedeflerimize ulaşma konusunda karşılaştığımız zorlukların altını çizmektedir. Bu nedenle, yeni plan döneminde bu zorlukların üstesinden gelmeyi ve daha etkili bir eğitim ortamı oluşturmayı hedeflemekteyiz.

Tablo 3. Uygulanmakta Olan Planın Değerlendirmesi



2.2.1. Başarılı Olduğumuz Alanlar

Kurumumuzun eğitim göstergeleri değerlendirmesi sonucunda en başarılı olduğumuz alanlar şunlardır:

Kurumumuz, İlkokul seviyesinde bilimsel, kültürel, sanatsal ve sportif alanlarda en az bir faaliyete katılan öğrenci oranını arttırmıştır. Bu sayede öğrencilerimiz çok yönlü gelişim fırsatlarına erişmiş ve eğitim deneyimlerini zenginleştirmişlerdir.

Ayrıca, İlkokul düzeyinde öğrenci başına okunan kitap sayısını artırarak öğrencilerimizin okuma alışkanlığını teşvik etmiş ve okuma becerilerini güçlendirmiştir. Bu sayede öğrencilerimiz bilgiye daha kolay erişebilme yetilerini geliştirmişlerdir.

Coğrafi bilgi sisteminin güncellenmesi konusundaki başarılarımız sayesinde, kurumumuzun kaynaklarını daha etkili bir şekilde kullanmış ve veri tabanımızı güncel tutarak daha iyi kararlar alabilmiştir.

2.2.2. Makul Seviyede Olan Alanlar

Kurumumuzun eğitim göstergeleri değerlendirmesi sonucunda, bazı alanlarda tatmin edici bir performans sergilediğimizi gözlemlemekteyiz. Bu alanlar şunlardır:

İlkokul seviyesinde bilimsel, kültürel, sanatsal ve sportif alanlarda en az bir faaliyete katılan öğrenci oranı oldukça memnuniyet vericidir. Öğrencilerimiz aktif olarak bu alanlara katılım sağlayarak zengin deneyimler kazanmaktadır.

Öğrenci başına okunan kitap sayısı, öğrencilerimizin kitap okuma alışkanlığına sahip olduğunu göstermektedir. Bu alanda olumlu bir tablo ortaya çıkmıştır.

2.2.3. İyileştirilmesi Gereken Alanlar

Kurumumuzun eğitim göstergeleri değerlendirmesi sonucunda, bazı alanlarda iyileştirme gerekliliği ve hedeflere ulaşma noktasında sapma gözlemlenmiştir. Bu alanlar şunlardır:

Okuldaki ders kitapları ve materyallerin yetersizliği, öğrencilerin hazırlıklarını olumsuz etkilemektedir. Okullardaki rehberlik hizmetlerinin yetersizliği, öğrencilerin çalışma stratejilerini ve planlamalarını olumsuz etkilemektedir. Velilerin çocuklarının eğitimine katılımı ve ilgisi, öğrencilerin motivasyonunu ve hazırlıklarını büyük ölçüde etkileyebilir. Bu analizler, okulun özgül koşullarına ve yerel eğitim sisteminin dinamiklerine dayanmaktadır. Tasarım-beceri atölyesi sayısının artırılması gerekmektedir. Bu sayede öğrencilerimizin pratik becerilerini geliştirmelerine daha fazla fırsat sunulabilir.

2.3. Yasal Yükümlülükler ve Mevzuat Analizi

Mevzuat analizinde okul/kuruma görev ve sorumluluk yükleyen, okul/kurumun faaliyet alanını düzenleyen mevzuat gözden geçirilerek yasal yükümlülükler listesi oluşturulmuştur. Mevzuat analizinin çıktıları daha sonraki aşamada okul/kurumun faaliyet alanlarının ve misyon bildiriminin belirlenmesinde ve geleceğe bakışının oluşturulmasında ve/veya gözden geçirilmesinde kullanılmıştır. Mevzuat analiziyle amaç ve hedeflerin sınırları çizilmiştir.

Tablo 4. Yasal Yükümlülükler ve Mevzuat Analizi

YASAL YÜKÜMLÜLÜK (GÖREVLER)	DAYANAK (KANUN, YÖNETMELİK, GENELGE, YÖNERGE)
Atama	657 Sayılı Devlet Memurları Kanunu
	Milli Eğitim Bakanlığına Bağlı Okul ve Kurumların Yönetici ve Öğretmenlerinin Norm Kadrolarına İlişkin Yönetmelik
	Milli Eğitim Bakanlığı Eğitim Kurumları Yöneticilerinin Atama ve Yer Değiştirmelerine İlişkin Yönetmelik
	Milli Eğitim Bakanlığı Öğretmenlerinin Atama ve Yer Değiştirme Yönetmeliği
Ödül, Disiplin	Devlet Memurları Kanunu
	6528 Sayılı Milli Eğitim Temel Kanunu İle Bazı Kanun ve Kanun Hükmünde Kararnamelerde Değişiklik Yapılmasına Dair Kanun
	Milli Eğitim Bakanlığı Personeline Başarı, Üstün Başarı ve Ödül Verilmesine Dair Yönerge
	Milli Eğitim Bakanlığı Disiplin Amirleri Yönetmeliği
Okul Yönetimi	1739 Sayılı Milli Eğitim Temel Kanunu
	Milli Eğitim Bakanlığı İlköğretim Kurumları Yönetmeliği
	Milli Eğitim Bakanlığı Okul Aile Birliği Yönetmeliği
	Milli Eğitim Bakanlığı Eğitim Bölgeleri ve Eğitim Kurulları Yönergesi
	MEB Yönetici ve Öğretmenlerin Ders ve Ek Ders Saatlerine İlişkin Karar
	Taşınır Mal Yönetmeliği
Eğitim-Öğretim	Anayasa
	1739 Sayılı Milli Eğitim Temel Kanunu
	222 Sayılı İlköğretim ve Eğitim Kanunu
	6287 Sayılı İlköğretim ve Eğitim Kanunu ile Bazı Kanunlarda Değişiklik Yapılmasına Dair Kanun

	Milli Eğitim Bakanlığı İlköğretim Kurumları Yönetmeliği
	Milli Eğitim Bakanlığı Eğitim Öğretim Çalışmalarının Planlı Yürütülmesine İlişkin Yönerge
	Milli Eğitim Bakanlığı Öğrenci Yetiştirme Kursları Yönergesi
	Milli Eğitim Bakanlığı Ders Kitapları ve Eğitim Araçları Yönetmeliği
	Milli Eğitim Bakanlığı Öğrencilerin Ders Dışı Eğitim ve Öğretim Faaliyetleri Hakkında Yönetmelik
Personel İşleri	Milli Eğitim Bakanlığı Personel İzin Yönergesi
	Devlet Memurları Tedavi ve Cenaze Giderleri Yönetmeliği
	Kamu Kurum ve Kuruluşlarında Çalışan Personelin Kılık Kıyafet Yönetmeliği
	Memurların Hastalık Raporlarını Verecek Hekim ve Sağlık Kurulları Hakkındaki Yönetmelik
	Milli Eğitim Bakanlığı Personeli Görevde Yükseltme ve Unvan Değişikliği Yönetmeliği
	Öğretmenlik Kariyer Basamaklarında Yükseltme Yönetmeliği
Mühür, Yazışma, Arşiv	Resmi Mühür Yönetmeliği
	Resmi Yazışmalarda Uygulanacak Usul ve Esaslar Hakkındaki Yönetmelik
	Milli Eğitim Bakanlığı Evrak Yönergesi
	Milli Eğitim Bakanlığı Arşiv Hizmetleri Yönetmeliği
Rehberlik ve Sosyal Etkinlikler	Milli Eğitim Bakanlığı Rehberlik ve Psikolojik Danışma Hizmetleri Yönet.
	Okul Spor Kulüpleri Yönetmeliği
	Milli Eğitim Bakanlığı İlköğretim ve Ortaöğretim Sosyal Etkinlikler Yönetmeliği
Öğrenci İşleri	Milli Eğitim Bakanlığı İlköğretim Kurumları Yönetmeliği
	Milli Eğitim Bakanlığı Demokrasi Eğitimi ve Okul Meclisleri Yönergesi
	Okul Servis Araçları Hizmet Yönetmeliği
İsim ve Tanıtım	Milli Eğitim Bakanlığı Kurum Tanıtım Yönetmeliği
	Milli Eğitim Bakanlığına Bağlı Kurumlara Ait Açma, Kapatma ve Ad Verme Yönetmeliği
Sivil Savunma	Sabotajlara Karşı Koruma Yönetmeliği
	Binaların Yangından Korunması Hakkındaki Yönetmelik
	Daire ve Müesseseler İçin Sivil Savunma İşleri Kılavuzu

2.4. Üst Politika Belgeleri Analizi

Millî Eğitim Müdürlüğüne görev ve sorumluluk yükleyen amir hükümlerin tespit edilmesi için tüm üst politika belgeleri ayrıntılı olarak taranmış ve bu belgelerde yer alan politikalar incelenmiştir. Analiz edilen belgelerden Niğde İl Millî Eğitim Müdürlüğü 2024-2028 Stratejik Planı'nın stratejik amaç, hedef, performans göstergeleri ve stratejileri hazırlanırken yararlanılmıştır.

Tablo 5. Üst Politika Belgeleri Analizi

Temel Üst Politika Belgeleri		Sektörel ve Tematik Strateji Belgeleri
<ul style="list-style-type: none">• MEB 2024-2028 Stratejik Planı• Niğde İl MEM 2024-2028 Stratejik Planı• Millî Eğitim Kalite Çerçevesi		<ul style="list-style-type: none">• Türkiye Yeterlilikler Çerçevesi• Ulusal ve Uluslararası Kuruluşların Eğitim ve Türkiye ile İlgili Raporları• Diğer Kamu Kurum ve Kuruluşlarının Stratejik Planları
Üst Politika Belgesi	İlgili Bölüm/Referans	Verilen Görev/İhtiyaçlar
Millî Eğitim Kalite Çerçevesi	Eğitim ve Öğretim Hizmetlerinin Niteliği	Öğrenci temel öğrenme kazanımlarının edinilmesinde doğrudan etkiye sahip beşeri, malî ve fiziksel alt yapı, Hazır oluş, Eğitim ortamı ve çevre, Sosyal tarafların katılımı, Hayat boyu öğrenme, Hareketlilik ile başarı ve geçişleri
	Eğitim Yönetiminde İzleme ve Değerlendirme	Öğrenci temel öğrenme kazanımlarının edinilmesinde etkili olan İzleme Ortamı, Risk Değerlendirme, İzleme Faaliyetleri, Bilgi ve İletişim ile İzleme alanları

2.5. Faaliyet Alanları ile Ürün ve Hizmetlerin Belirlenmesi

Tablo 6. Faaliyet Alanlarına Göre Ürün ve Hizmetler

FAALİYET ALANLARINA GÖRE ÜRÜN VE HİZMETLER	
FAALİYET ALANI: EĞİTİM	FAALİYET ALANI: YÖNETİM İŞLERİ
Rehberlik Hizmetleri <ul style="list-style-type: none">Psikolojik DanışmaSınıf İçi Rehberlik HizmetleriMeslek Tanıtımı ve Yönlendirme	Öğrenci işleri hizmeti <ul style="list-style-type: none">Kayıt-Nakil işleriDevam-devamsızlıkSınıf geçme
Sosyal-Kültürel Etkinlikler <ul style="list-style-type: none">KoroSatrançYarışmalarKültürel GezilerKermes ve Şenlikler / PikniklerSosyal Kulüp ve Toplum Hizmeti Çalışmaları	Öğretmen işleri hizmeti <ul style="list-style-type: none">Derece terfiHizmet içi eğitimÖzlük haklarıSendikal Hizmetler
Spor Etkinlikleri <ul style="list-style-type: none">Futbol,BasketbolOryantiringResmi Bayram Törenleri	Mali İşlemler <ul style="list-style-type: none">Okul Aile Birliği işleriBütçe işlemleriBakım-onarın işlemleriTaşınır Mal işlemleri
FAALİYET ALANI: ÖĞRETİM	FAALİYET ALANI: YETİŞKİN EĞİTİMİ VE VELİLERLE İLİŞKİLER
Öğretimin Planlanması <ul style="list-style-type: none">PlanlarÖğretmenler Kuruluİlçe ve Okul Zümre toplantıları	Sağlık Hizmetleri <ul style="list-style-type: none">Ağız ve Diş Sağlığı SemineriÇocuk Hastalıkları Semineri
Öğretimin Uygulanması <ul style="list-style-type: none">Sınıf içi uygulamalarGezi ve incelemeKazanım değerlendirme	Kurslar <ul style="list-style-type: none">Okuma-Yazma kursları (HEM yönlendirilecek)Bilgisayar kursları (HEM yönlendirilecek)Okullar Hayat Olsun Projesi
Öğretimin Değerlendirilmesi <ul style="list-style-type: none">Dönem içi değerlendirmeler	Velilerle İlgili Hizmetler <ul style="list-style-type: none">Veli toplantılarıVeli iletişim hizmetleriOkul-Aile Birliği faaliyetleri

Okulumuzda öğrencilerimizin kayıt, nakil, devam-devamsızlık, not, öğrenim belgesi düzenleme işlemleri e-okul yönetim bilgi sistemi üzerinden yapılmaktadır.

Okulumuz İl Milli Eğitim Müdürlüğümüz tarafından düzenlenen sosyal, kültürel ve sportif yarışmalara katılmaktadır. Okulumuzda kültürel geziler, tiyatro, sinema, piknik, kermes gibi faaliyetler düzenlenmektedir

Tablo 7. Ürün ve Hizmetler

ÜRÜN VE HİZMETLER	
Öğrenci kayıt, kabul ve devam işleri	Eğitim hizmetleri
Öğrenci başarısının değerlendirilmesi	Öğretim hizmetleri
Sınav işleri	Toplum hizmetleri
Sınıf geçme işleri	Kulüp çalışmaları
Personel işleri	Sosyal, kültürel ve sportif etkinlikler
Öğrenci davranışlarının değerlendirilmesi	Burs hizmetleri
Öğrenci sağlığı ve güvenliği	Bilimsel araştırmalar
Okul çevre ilişkileri	Yaygın eğitim
Rehberlik	Mezunlar (Öğrenci)

Okulumuzda öğrencilerimizin kayıt, nakil, devam-devamsızlık, not, öğrenim belgesi düzenleme işlemleri e-okul yönetim bilgi sistemi üzerinden yapılmaktadır.

Öğretmenlerimizin özlük, derece-kademe, terfi, hizmet içi eğitim, maaş ve ek ders işlemleri Mebbis ve KBS sistemleri üzerinden yapılmaktadır. Okulumuzun mali işlemleri ilgili yönetmeliklere uygun olarak yapılmaktadır.

Okulumuzun rehberlik anlayışı sadece öğrenci odaklı değildir. Sınıf öğretmenlerimiz öğrenci ve velilere yönelik seminerler düzenlemekte, çeşitli anket ve envanterler uygulamaktadır. Düzenli olarak veli görüşmeleri yapılmaktadır. Okulumuzda davranış problemi gözlemlenen sınıf ve öğrenciler güdülenerek olumlu davranış kazanmalarını sağlamak amaçlanmaktadır.

Okulumuz İl Milli Eğitim Müdürlüğümüz tarafından düzenlenen sosyal, kültürel ve sportif yarışmalara katılmaktadır. Okulumuzda kültürel geziler, tiyatro, sinema, piknik, kermes gibi faaliyetler düzenlenmektedir

2.6. Paydaş Analizi

2024-2028 Stratejik Planlama Ekibi olarak planımızın hazırlanması aşamasında katılımcı bir yapı oluşturmak için ilgili tarafların görüşlerinin alınması ve plana dahil edilmesi gerekli görülmüş ve bu amaçla paydaş analizi çalışması yapılmıştır. Ekibimiz tarafından iç ve dış paydaşlar belirlenmiş, bunların önceliklerinin tespiti yapılmıştır.

Paydaş görüş ve beklentileri SWOT (GZFT) Analizi Formu, Çalışan Memnuniyeti Anketi, Öğrenci Memnuniyeti Anketi, Veli Anketi Formu kullanılmaktadır. Aynı zamanda öğretmenler kurulu toplantıları, Zümre toplantıları gibi toplantılarla görüş ve beklentiler tutanakla tespit edilmekte Okulumuz bünyesinde değerlendirilmektedir.

Milli Eğitim Bakanlığı, Kaymakamlık, İlçe Milli Eğitim Müdürlükleri, Okullar, Yöneticiler, Öğretmenler, Özel Öğretim Kurumları, Öğrenciler, Okul aile birlikleri, Memur ve Hizmetli, Belediye, İl Sağlık Müdürlüğü, Meslek odaları, Sendikalar, Vakıflar, Muhtarlıklar, Tarım İlçe Müdürlüğü, Sivil Savunma İl Müdürlüğü, Türk Telekom İlçe Müdürlüğü, Medya...vb.

Paydaş Analizi ve Sınıflamasında Kullanılan Kavramlara İlişkin Açıklamalar:

Paydaş: Kurumun gerçekleştirdiği faaliyetlerden etkilenen taraflardır.

Paydaşlar şu başlıklar altında ele alınmaktadır.

Lider: Kurumda herhangi bir kademede görev alan çalışanlar içerisinde liderlik özellikleri olan kişilerdir.

Çalışan: Kurum çalışanıdır.

Müşteri: Ürün, hizmet ve süreçten etkilenen herkeştir.

Temel Ortak: Kurum faaliyetlerini gerçekleştirmek üzere kendi seçimi üzerine değil zorunlu olarak kurulan ortaklıklardır.

Stratejik Ortak: Kurumun faaliyetlerini gerçekleştirmek üzere kendi seçimi üzerine kurduğu ortaklıktır.

Tedarikçi: Kurumun faaliyetlerini gerçekleştiren ihtiyaç duyduğu kaynakları temin eden kuruluşlardır.

Ürün/Hizmet: Herhangi bir hizmet/üretim sürecinin çıktısıdır.

2.6.1. Paydaş Analizi

Paydaşlar	Kurum İçi-Dışı		Paydaş Türü					
	İç Paydaş	Dış Paydaş	Lider	Çalışanlar	Hedef Kitle	Temel Ortak	Stratejik Ortak	Tedarikçi
Yöneticilerimiz	√		√	√				
Öğretmen	√		√	√				
Öğrenci	√				√			
Veli		√					0	0
Okul Aile Birliği	√					√	√	
Memur ve Hizmetliler	√			√				
Resmi Okullarımız / Kurumlarımız		√				√		
Özel- Okullarımız / Kurumlarımız		√				√		
Bakanlık Merkez Teşkilatı		√				√		
Niğde Valiliği		√				√		
Kiledere Belediyesi		√					√	√
İl Özel İdaresi		√						√
Niğde Mal Müdürlüğü		√						√
Üniversiteler		√					√	0
Eğitim Sendikaları		√					0	
İl Sağlık Müdürlüğü		√					0	0
Tarım İl Müdürlüğü		√					0	0
Sivil Toplum Kuruluşları (Vakıf- Dernek)		√					0	0
Özel Sektör		√						0
O: Bazı Paydaşlar, bir kısmı ile ilişki vardır.								
V: Paydaşların tamamı								

2.6.2. Paydaş Stratejisi

Tablo 9. Paydaş Stratejisi

	GÜÇLÜ	ZAYIF
	Bilgilendir- Birlikte Çalış	Kapasiteyi geliştir, çıkarlarını gözet İzle – Birlikte Çalış
ÖNEMLİ	<ul style="list-style-type: none">▪ Öğrenciler▪ Öğretmenler▪ Veli▪ Okul Aile Birliği▪ İl Milli Eğitim Müdürlüğü▪ Valilik▪ Okullar▪ Memur ve Hizmetliler	<ul style="list-style-type: none">▪ Ulusal Ajans▪ Milli Eğitim Bakanlığı▪ Belediye▪ Sendikalar
	Etkilerini gider, kendini savun Bilgilendir- Gözet	İzle veya gözet
ÖNEMSİZ	<ul style="list-style-type: none">▪ İl Mal Müdürlüğü▪ Özel Eğitim Kurumları▪ İl Sağlık Müdürlüğü	<ul style="list-style-type: none">▪ TÜİK Bölge Müdürlüğü▪ Muhtarlıklar▪ Tarım İl Müdürlüğü

2.6.3. Memnuniyet Anketleri

Kurumumuzun temel paydaşları öğrenci, veli ve öğretmen olmakla birlikte eğitimin dışsal etkisi nedeniyle okul çevresinde etkileşim içinde olunan geniş bir paydaş kitlesi bulunmaktadır. Paydaşlarımızın görüşleri anket, toplantı, dilek ve istek kutuları, elektronik ortamda iletilen önerilerde dâhil olmak üzere çeşitli yöntemlerle sürekli olarak alınmaktadır.

Paydaş anketlerine ilişkin ortaya çıkan temel sonuçlara altta yer verilmiştir.

2.6.3.1. Öğrenci Memnuniyet Anketi Sonuçları

Sıra No	Tablo 10. Öğrenci Anketi Sonuçları	Anket Sonuçları	
		Sonuç	Sonuç %
1.	İhtiyaç duyduğumda okul yöneticileriyle rahatlıkla görüşebilirim.	4.50	90
2.	İhtiyaç duyduğumda öğretmenlerle rahatlıkla görüşebilirim.	4.50	90
3.	İhtiyaç duyduğumda okul çalışanlarıyla rahatlıkla görüşebilirim.	4.50	90
4.	Sınıf temsilcimiz, dilek, öneri ve şikâyetlerimizi ilgili kişilere ulaştırır.	5.00	100
5.	Arkadaşlarımla ilgili sorunlarım, öğretmenlerim tarafından dikkate alınır.	5.00	100
6.	Okulumuzla ilgili isteklerimiz dikkate alınır.	5.00	100
7.	Okulumuz yöneticilerine güvenirim.	4.50	90
8.	Okulumuz öğretmenlerine güvenirim.	5.00	100
9.	Okulumuzun diğer çalışanlarına güvenirim.	4.50	90
10.	Okul yolu (varsa okul servisleri) güvenlidir.	5.00	100
11.	Okulda yabancı kişilere karşı güvenlik önlemleri alınmaktadır.	4.50	90
12.	Okulda yangın ve doğal afetlere (deprem, sel, vb.) karşı gerekli güvenlik önlemleri alınır.	5.00	100
13.	Yöneticilerden hakaret vb. onur kırıcı davranış görmedim.	5.00	100
14.	Öğretmenlerimizden hakaret vb. onur kırıcı davranış görmedim.	4.00	80
15.	Okulumuzdaki diğer çalışanlardan, (memur, hizmetli, vs) hakaret vb. onur kırıcı davranış görmedim.	4.00	80
16.	Öğrenci temsilcileri demokratik seçimle belirlenir.	5.00	100
17.	Okulumuzda bizimle ilgili kararlarda görüşlerimiz dikkate alınır.	4.50	90
18.	Okuldan istediğim belgeleri (öğrenci belgesi, kimlik) zamanında alabilirim.	3.00	60
19.	Okulumuzda sağlık sorunu yaşadığımızda gerekli hassasiyet gösterilir.	4.50	90
20.	Dersler seviyemize uygun olarak işlenir.	4.50	90
21.	Okulda edindiğim bilgilerin şimdi veya ileriki hayatımda işime yarayacağını düşünüyorum.	4.00	80
22.	Derslerin işlenişinde bilgisayar, akıllı tahta, harita gibi araç-gereçlerden yararlanılmaktadır.	4.50	90
23.	Aradığım kaynakları (kitap, dergi vs.) okulda bulabiliyorum.	4.00	80
24.	Ödevler, işlenen konuya uygun olarak seçilmiştir.	5.00	100
25.	Okulumuzdan mezun olduktan sonra gidebileceğim bir üst eğitim kurumu hakkında yönlendirme yapılmaktadır.	4.00	80
26.	Okulumuzdan kişisel sorunlarımızla ilgili rehberlik hizmeti alabilmekteyim.	4.50	90
27.	Teneffüs süreleri yeterlidir.	3.00	60
28.	Teneffüslerde bir sorun olduğunda nöbetçi öğretmenler hemen müdahale ederler.	3.00	60

29.	Okul her zaman temiz ve bakımlıdır.	3.00	60
30.	Okulumuzun bahçesi, spor salonu vb. alanları ders dışında da yararlanabileceğim şekilde düzenlenmiştir.	3.00	60
31.	Okulumuz kantininde satılan yiyecek ve içeceklerin fiyatları uygundur	-	-
32.	Okul kantininde ihtiyaç duyduğum, beğendiğim ürünleri bulabiliyorum	-	-
33.	Okulun (varsa) yatakhane temiz, sağlıklı ve rahattır.	-	-
34.	Okulun (varsa) yemekhanesi temiz ve sağlıklıdır	-	-
35.	Okulda yeterli miktarda sosyal ve kültürel faaliyet düzenlenmektedir.	4.00	80
36.	Düzenlenen sosyal ve kültürel faaliyetlere severek katılıyorum.	5.00	100
37.	Okulum sahip olduğum yetenekleri geliştirme imkanı sağlar.	5.00	100
38.	İlgi duyduğum sportif faaliyet okulda yapma imkanı buluyorum	5.00	100
39.	Katılacağımız kulüpleri istek ve yeteneklerimiz doğrultusunda seçeriz.	5.00	100
40.	Katılığım kulüpleri faaliyetlerinden bi çok şey öğrendim.	5.00	100
41.	Okulumuzda belirli gün ve haftalarla (Öğretmenler Günü, Atatürk Haftası, Yeşilay Haftası vb) ilgili kutlamalar yapılmaktadır.	5.00	100
42.	Okulumuzda yapılan belirli gün ve hafta kutlamalarını beğeniyorum	5.00	100
43.	Okulda ders içi ve ders dışı elde ettiğimiz başarılar ve örnek davranışlarımız ödüllendirilir	4.00	80
44.	Öğretmenler değerlendirmelerinde tarafsız davranırlar.	5.00	100
45.	Ödüllendirme ve cezalandırmalarda tarafsız ve adil davranılır.	3.00	60
46.	Okulda milli ve manevi değerlerimiz benimsetilmektedir.	5.00	100
47.	Okulda temel ahlaki değerler (doğruluk, dürüstlük vb.) kazandırılmaktadır.	5.00	100
48.	Tercih şansım olsa yine bu okulu seçerdim.	5.00	100

13 öğrencimiz kız, 10 öğrencimiz erkek olmak üzere toplam 23 (3. ve 4. sınıf) öğrencimiz ankete katılmış olup genel memnuniyet oranı %88,86 olup iyi durumdadır. Güçlü ve zayıf yönler belirlenirken, anket sonuçlarına göre 3.50 ve altı zayıf yön; 3.50 ve üstü güçlü yön olarak alınacaktır. Okulumuzun kantini ve yatakhane olmadığı için ankete dâhil edilmemiştir.

2.6.3.2. Veli Anketi Sonuçları

Sıra No	Tablo 11. Veli Anketi Sonuçları	Anket Sonuçları	
		Sonuç	Sonuç %
1.	Okul öğretmenleri ile ihtiyaç duyduğumda rahatlıkla görüşebiliyorum.	5.00	100
2.	Okul çalışanları ile ihtiyaç duyduğumda rahatlıkla görüşebiliyorum.	4.50	90
3.	Okul müdürü ile ihtiyaç duyduğumda rahatlıkla konuşabiliyorum.	5.00	100
4.	Bizi ilgilendiren okul duyurularını zamanında öğreniyorum.	4.50	90
5.	Okulun rehberlik servisinden yeterince yararlanabiliyorum.	-	-
6.	Öğrencimle ilgili konularda okulda rehberlik hizmeti alabiliyorum.	-	-
7.	Okuldaki veli toplantıları ihtiyaçlarıma cevap verecek şekilde düzenlenmektedir.	4.50	90
8.	Okula ilettiğimiz öneri ve isteklerimiz dikkate alınıyor.	4.50	90

9.	Okula iletmişim istek ve şikâyetlerim dikkate alınıyor.	4.50	90
10.	Okul yöneticilerine güvenirim.	5.00	100
11.	Okul öğretmenlerine güvenirim.	5.00	100
12.	Okulun diğer personeline (memur, hizmetli vb.) güvenirim.	4.50	90
13.	Okulda yabancı kişilere karşı güvenlik önlemleri alınmaktadır.	5.00	100
14.	Okulda yangın ve doğal afetlere karşı gerekli güvenlik önlemleri alınır.	5.00	100
15.	Okul yolu (varsa okul servisleri) güvenlidir.	4.50	90
16.	Okulda öğrencilerle ilgili alınan kararlarda bizlerin görüşleri alınır.	5.00	100
17.	Okulda bizleri ilgilendiren kararlarda görüşlerimiz dikkate alınır.	4.00	80
18.	Sınıf temsilcileri tüm velileri temsil edebilmektedir.	4.00	80
19.	Öğrenci devamsızlık bilgilerine rahatlıkla ulaşabiliyorum.	4.00	80
20.	Öğrencimin notlarını rahatlıkla takip edebiliyorum.	4.50	90
21.	Öğrenci işleri ile ilgili belgeler (nakil, karne, mezuniyet belgesi vb.) zamanında düzenlenir.	4.00	80
22.	Öğretmenler yeniliğe açık olarak derslerin işlenişinde çeşitli yöntemler kullanmaktadır.	4.50	90
23.	Derslerde konuya göre uygun araç gereçler kullanılmaktadır.	4.00	80
24.	E-Okul Veli Bilgilendirme Sistemi ile okulun internet sayfasını düzenli olarak takip ediyorum.	3.00	60
25.	Teneffüs sürelerinin yeterli olduğunu düşünüyorum.	4.00	80
26.	Çocuğumun okulunu sevdiğini ve öğretmenleriyle iyi anlaştığını düşünüyorum.	5.00	100
27.	Okulun binası ve diğer fiziki mekânlar yeterlidir.	4.00	80
28.	Okul, teknolojik araç ve gereç yönünden yeterli donanıma sahiptir.	4.00	80
29.	Okulun binası ve diğer fiziki mekânlar yeterlidir.	4.00	80
30.	Okul her zaman temiz ve bakımlıdır.	4.50	90
31.	Okul kantininde satılan malzemeler sağlıklı ve güvenlidir.	-	-
32.	Okulun binası ve diğer fiziki mekânlar yeterlidir.	4.00	80
33.	Okuldaki sosyal etkinlikler öğrencinin yeteneklerini geliştirecek şekilde düzenlenmektedir.	4.00	80
34.	Okul/kurum müdürlüğünün web sayfası faaliyetlerini etkin olarak tanıttık şekilde tasarlanmıştır.	4.50	90
35.	Okulumuzda yeterli miktarda sanatsal ve kültürel faaliyetler düzenlenmektedir.	4.00	80
36.	Öğrencim okulda milli ve manevi değerleri öğrenmektedir.	5.00	100
37.	Okul, ulusal bayram ve törenlere çevrenin katılımını sağlamaktadır.	5.00	100
38.	Okulda, öğrenci başarıları değerlendirilirken tarafsız davranıldığını düşünüyorum.	4.50	90
39.	Çevreden okulla ilgili olumlu eleştiriler duyarım.	4.50	90
40.	Bu okulu başkalarına da tavsiye ederim.	5.00	100

Anketimize 40 veli katılmış olup genel memnuniyet oranı %88,91 olup iyi durumdadır. Güçlü ve zayıf yönler belirlenirken, anket sonuçlarına göre 3.50 ve altı zayıf yön; 3.50 ve üstü güçlü yön olarak alınacaktır.

2.6.3.3. Öğretmen Memnuniyet Anketi Sonuçları

Sıra No	Tablo 12. Öğretmen Memnuniyet Anketi Sonuçları	Anket Sonuçları	
		Sonuç	Sonuç %
1.	Yöneticilerimiz çalışanların görüşlerini dikkate almaktadır.	4.50	90
2.	Yöneticilerimiz işinin gerektirdiği yeterliliğe sahiptir.	4.50	90
3.	Yöneticilerimiz insan ilişkilerine önem vermektedir.	5.00	100
4.	Yöneticilerimiz, yaratıcı ve yenilikçi düşüncelerin üretilmesini teşvik etmektedir.	4.00	80
5.	Yöneticilerimiz, teknolojik gelişmeleri takip etmektedir.	4.00	80
6.	Yöneticilerimiz, okulda birlikte çalışmayı (takım çalışmasını) destekler.	4.00	80
7.	Yöneticilerimiz, katıldıkları hizmet-içi eğitim, konferans ve seminer sonuçlarını çalışanlarla paylaşırlar.	4.00	80
8.	Yöneticiler, çalışanların değişim yaratacak fikirlerini desteklemektedir	4.00	80
9.	Yöneticiler, okulun vizyonunu, stratejilerini, iyileştirmeye açık alanlarını vs. Çalışanlarla paylaşır.	4.50	90
10.	Yöneticiler, iyileştirme takım çalışmalarının önerilerini dikkate alarak iyileştirmeler yapar.	5.00	100
11.	Yöneticiler, okulda motivasyonu artırmak için düzenlenen etkinliklere katılım sağlar.	4.50	90
12.	Yöneticiler, iyi performans gösteren personeli/ekibi, öğretmenler kurulu toplantılarında, törenlerde vb. duyurarak takdir eder.	4.50	90
13.	Yöneticinin çalışanları değerlendirirken kullandığı kriterler çalışanlara duyurulur.	5.00	100
14.	Yöneticiler, çalışanların performansını etkileyen sebepleri araştırmaktadır.	5.00	100
15.	Yöneticiler, çalışanların performanslarını yükseltmek için gerekli önlemleri alır.	4.50	90
16.	Yönetici tüm çalışanlara görevlerini (iş tanımlarını) bildirir.	5.00	100
17.	Okulda düzenlenecek sosyal kültürel faaliyetlere, eğitsel kol vs.lere, çalışanların ilgi ve yetenek ve istekleri doğrultusunda görevlendirmeler yapılır.	4.00	80
18.	Okulda çalışanlar arasında gruplaşmalar, dedikodular vs. olmaz.	4.00	80
19.	Çalışanların özlük işlemleri düzenli yapılır.	4.50	90
20.	Okulumuz huzurludur.	4.50	90
21.	Yöneticiler, karşı fikirlere saygılıdır.	4.00	80
22.	Okulumuzla çalışanlarla ilgili kararlar, çalışanların katılımıyla demokratik bir şekilde alınır.	4.50	90
23.	Okulda çalışanların dile getirdiği şikayet ve öneriler dikkate alınmaktadır	4.00	80
24.	Okulumuzun kalite politikasını destekliyorum .	4.00	80
25.	Okul teknik araç ve gereç yönünden yeterli donanıma sahiptir.	3.00	60
26.	Çalışanların okulda yemek, servis vb. ihtiyaçları karşılanır.	1.00	20
27.	Okulda ihtiyaç duyduğum malzemeye zamanında ulaşabilirim (renkli tebeşir, fotokopi vs...)	3.00	60
28.	Okulda çalışanlara, sınıflara/bürolara yapılan araç gereç dağıtımında eşitlik ilkesi uygulanır.	4.00	80
29.	Kurumdaki tüm duyurular çalışanlara zamanında iletilir.	4.00	80
30.	Okulumuzda yapılan faaliyetlerde herkes birbirine yardımcı olur.	3.00	60
31.	Okul yöneticileri ile sağlıklı iletişim kurabiliyorum.	4.00	80
32.	Okulda, öğretmenler ile sağlıklı iletişim kurabiliyorum.	4.00	80
33.	Okulda, diğer çalışanlar ile sağlıklı iletişim kurabiliyorum.	5.00	100
34.	Kendimi okulun değerli bir üyesi olarak görürüm.	5.00	100
35.	Okulda kendimi güvende hissedirim.	4.00	80
36.	Yaptığım işten zevk alıyorum ve işimi seviyorum.	5.00	100

37.	Aldığım ücret yeterlidir.	1.00	20
38.	Okul yönetiminden memnunum.	5.00	100
39.	Yöneticilerin sergilediği tutum ve davranışlar, çalışanları motive edici yöndedir.	4.50	90
40.	Yöneticiler, çalışanların hizmet içi eğitim ihtiyaçlarını karşılamak için kişi ve kuruluşlarla işbirliği yapar.	5.00	100
41.	Yöneticiler, çalışanların mesleklerinde gelişmeleri için gerekli desteği verir (HİE lere katılımlarda, yüksek lisans yapmada vs...)	4.00	80
42.	Çalışanlara yönelik sosyal ve kültürel faaliyetler düzenlenir.	4.50	90
43.	Okulda düzenlenen sosyal ve kültürel faaliyetlere severek katılmaktayım.	4.00	80
44.	Yöneticilerimiz, hizmet alanların beklentilerini dikkate alır.	4.00	80
45.	Okul yerel ve genel toplum üzerinde olumlu etki bırakacak çalışmalar yapmaktadır.	4.00	80
46.	Okul doğal kaynakları korumakta ve doğal çevrenin korunması için gayret göstermektedir.	4.00	80
47.	Kurumda geri dönüşümü mümkün atıklar toplanmaktadır.	4.50	90

Anketimize 1 erkek olmak üzere 1 müdür; 6 kadın ve 1 erkek olmak üzere 7 öğretmen katılmıştır. Okulumuzun yöneticileri lisansüstü eğitim seviyesine sahipken; öğretmenlerimizin 7 tanesi lisans mezuniyetine sahiptir. Anketimizin genel ortalaması % 82,98 olup iyi durumdadır. Güçlü ve zayıf yönler belirlenirken, anket sonuçlarına göre 3.50 ve altı zayıf yön; 3.50 ve üstü güçlü yön olarak alınacaktır.

2.7. Okul İçi Analizi

Kuruluş içi analiz; insan kaynaklarının yetkinlik düzeyi, kurum kültürü, teknoloji ve bilişim altyapısı, fiziki ve mali kaynaklara ilişkin analizlerin yapılarak okul/kurumun mevcut kapasitesinin değerlendirilmesidir. Ayrıca, bu bölümde okul/kurumun teşkilat şemasına da yer verilir.

Etkili bir okul/kurum içi analiz süreci; okul/kurumun kaynaklarını, varlıklarını, özelliklerini, yeterliliklerini, yeteneklerini, fırsat alanlarını ve başarısızlıklarını belirlemek için okul/kurumun içinde etkileşime giren tüm bileşenlerinin değerlendirildiği bir süreçtir. Okul/kurum içi analiz sürecinde yararlanılabilecek farklı araçlar vardır. Her bir aracın analiz sürecinin bir diğlisi olarak sunacağı katkı değerlidir. Örneğin, insan kaynakları verileri eğitim planlaması ya da iş değerlendirmeleri gibi alanlarda yapılacak analizlere katkı sağlayacaktır. Ne kadar fazla araçtan faydalanılırsa okul/kurumun durumuna dair o kadar net bir tablo çizilmiş olacaktır.

Tablo 13. Okul İçi Analiz İçerik Tablosu

Okul/Kurum İçi	Analiz İçerik Tablosu																				
Öğrenci sayıları	İlkokul: 75 Kaynaştırma Öğrencisi: -																				
Akademik başarı verileri	Öğrencilerin %80'i puan durumu "İyi" üzerindedir. Sınıf tekrarına kalan öğrenci sayımız 0'dır.																				
Sosyal-kültürel-bilimsel ve sportif başarı verileri	Okulumuzda ulusal ve il bazlı düzenlenen resim şiir gibi yarışmalara ve e-twinning gibi projelere katılım sağlıyoruz. Kasabamız genelinde okullar arası futbol turnuvası düzenliyoruz.																				
Öğrenme stilleri envanteri	Rehberlik planı dahilinde sınıf rehber öğretmenleri tarafından Öğrencilere kendi öğrenme stilleri ve kişisel gelişim hakkında bilgiler verilmiştir. Kişilerin öğrenmeye ilgilerinin artması ve kendilerini tanımları amaçlanmıştır. Velilere de dönütler verilerek evdeki çalışma ortamının düzenlenmesi ve çalışma zamanının en verimli şekilde planlanması ve öğrencilerini iyi tanınması gerektiği belirtilmiştir.																				
Devam-devamsızlık verileri	Sürekli devamsız öğrenci sayımız 0'dır. Ortalama devamsızlık süremiz 5-6 gündür.																				
Okul disiplinini etkileyen faktörler anketi	Okul Rehberlik Servisimiz bulunmamakla beraber sınıf rehber öğretmenleri gerekli çalışmalarını yürütmektedir. <table border="1"><thead><tr><th colspan="2">MADDELER</th><th>FREKANS</th><th>YÜZDE</th></tr></thead><tbody><tr><td>1</td><td>Okul kuralları açıklanmadığından kurallara uygun davranıp davranmadığımı bilmiyorum.</td><td>6</td><td>13</td></tr><tr><td>2</td><td>Kurallara niçin uymak zorunda olduğumu tam olarak anlamış değilim.</td><td>4</td><td>8</td></tr><tr><td>3</td><td>Sınıf içinde kendimi göstermek istiyorum. Sırf bunun için yaptığım davranışlar kurallara ters düşüyor.</td><td>-</td><td>-</td></tr><tr><td>4</td><td>Öğretmen-öğrenci ilişkilerini kurallara uymak-uymamak olarak</td><td>6</td><td>13</td></tr></tbody></table>	MADDELER		FREKANS	YÜZDE	1	Okul kuralları açıklanmadığından kurallara uygun davranıp davranmadığımı bilmiyorum.	6	13	2	Kurallara niçin uymak zorunda olduğumu tam olarak anlamış değilim.	4	8	3	Sınıf içinde kendimi göstermek istiyorum. Sırf bunun için yaptığım davranışlar kurallara ters düşüyor.	-	-	4	Öğretmen-öğrenci ilişkilerini kurallara uymak-uymamak olarak	6	13
MADDELER		FREKANS	YÜZDE																		
1	Okul kuralları açıklanmadığından kurallara uygun davranıp davranmadığımı bilmiyorum.	6	13																		
2	Kurallara niçin uymak zorunda olduğumu tam olarak anlamış değilim.	4	8																		
3	Sınıf içinde kendimi göstermek istiyorum. Sırf bunun için yaptığım davranışlar kurallara ters düşüyor.	-	-																		
4	Öğretmen-öğrenci ilişkilerini kurallara uymak-uymamak olarak	6	13																		

	görüyorum.		
5	Hatalı davranışımı düzeltmek için zaman tanınmıyor.	7	15
6	Derslerinde başarılı öğrencilerin hataları göz ardı ediliyor.	26	54
7	Derslerde sıkılıyorum arkadaşlarla konuşmak daha ilginç geliyor.	8	17

İnsan kaynakları verileri

İdareci:1
Öğretmen:7
Yüksek Lisans:2

Öğretmenlerin hizmet içi eğitime katılma oranları

%70

Öğrenme ortamı verileri

Fiziki Mekân	Var	Yok	Adedi
Öğretmen Odası	X		1
Kütüphane	X		1
Rehberlik Servisi		X	0
Resim Odası		X	0
Müzik Odası		X	0
Çok Amaçlı Salon		X	0
Teknoloji ve Tasarım Odası		X	0
Bilgisayar laboratuvarı		X	0
Yemekhane		X	0
Spor Salonu		X	0
Otopark		X	0
Spor Alanları		X	0
Kantin		X	0
Fen Bilgisi Laboratuvarı		X	0
Atölyeler		X	0
Yardımcı Personel Odası	X		1
Arşiv	X		1
Harita Odası		X	0
Özel Eğitim Sınıfı	X		1

Okul/kurum ortamını değerlendirme anketi

Rehberlik Servisimiz olmadığı için uygulanamamıştır.

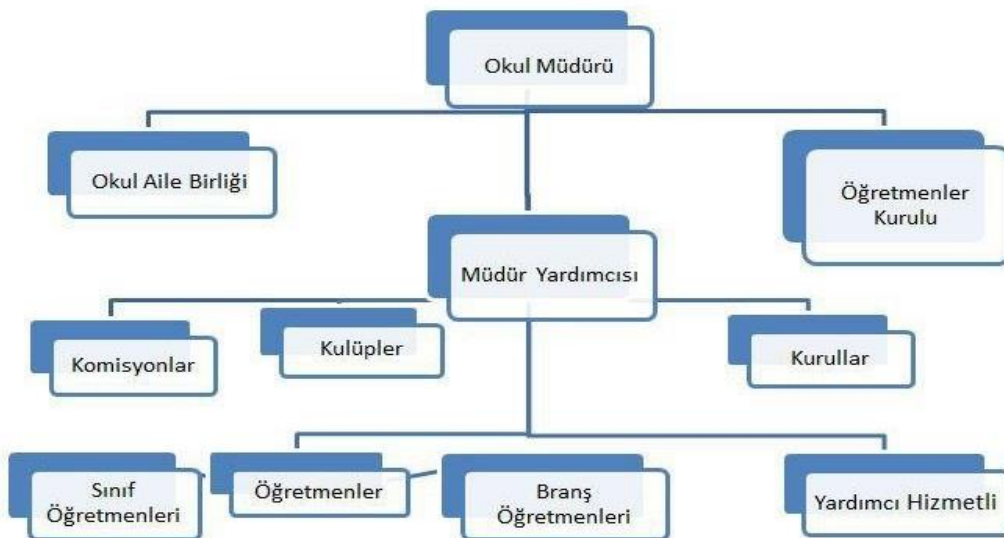
2.7.1. İnsan Kaynakları

Okul/kurumun hedefleriyle uyumlu, kurumsal ve bireysel performans için kritik olan bilgi, beceri ve tutumların tümünü kapsamalıdır. Personele ilişkin nicel veriler ile personelin sahip olduğu niteliklerin analizi yapılmalıdır.

Okul/kurumda çalışanlar ve görevleri belirlenir. Ayrıca;

- Kurumun sahip olduğu toplam norm kadro sayısı,
- Çalışan toplam personel sayısı,
- İhtiyaç duyulan branşlar ve ihtiyaç sayısı,
- Buna bağlı olarak yapılan istihdam sayısı,
- Personelin nasıl atandığı,
- Varsa geçici personelin alındığı kaynağı,
- Kadrosu olmayıp da sözleşmeli çalıştırılan personelin sayısı,
- Eğitim düzeyi, gönüllü olarak aldığı diğer görevler,
- Okul/kuruma son -en az- iki yılda gelen giden personel sayısı mümkün ise neden okul/kurumdan tayin istedikleri,
- Ortalama okulda çalışma yılı,
- Ortalama hizmet içi eğitim saati,
- Çalışana verilen ödül ve ceza sayısı gibi hususlar tablo hâlinde düzenlenebilir.
- Okul/kurumda çalışan yönetici, öğretmen, diğer personelin görevlerinin neler olduğu belirlenmelidir.

Şekil 2. Teşkilat Şeması



Tablo 14. Çalışanların Görev Dağılımı

GÖREVLERİ
Okul Müdürü; <ol style="list-style-type: none">1. Ders okutmak2. Kanun, tüzük, yönetmelik, yönerge, program ve emirlere uygun olarak görevlerini yürütmeye,3. Okulu düzene koyar, Denetler. Okulun amaçlarına uygun olarak yönetilmesinden, değerlendirilmesinden ve geliştirmesinden sorumludur.4. Okul müdürü, görev tanımında belirtilen diğer görevleri de yapar.
Müdür Yardımcıları <ol style="list-style-type: none">1. Ders okutur.2. Okulun her türlü eğitim-öğretim, yönetim, öğrenci, personel, tahakkuk, ayniyat, yazışma, sosyal etkinlikler, yatılılık, bursluluk, güvenlik, beslenme, bakım, nöbet, koruma, temizlik, düzen, halkla ilişkiler gibi işleriyle ilgili olarak okul müdürü tarafından verilen görevleri yapar.3. Müdür yardımcıları, görev tanımında belirtilen diğer görevleri de yapar.
Öğretmen <ol style="list-style-type: none">1. İlköğretim okullarında dersler sınıf veya branş öğretmenleri tarafından okutulur.2. Öğretmenler, kendilerine verilen sınıfın veya şubenin derslerini, programda belirtilen esaslara göre plânlamak, okutmak, bunlarla ilgili uygulama ve deneyleri yapmak, ders dışında okulun eğitim-öğretim ve yönetim işlerine etkin bir biçimde katılmak ve bu konularda kanun, yönetmelik ve emirlerde belirtilen görevleri yerine getirmekle yükümlüdürler.3. Sınıf öğretmenleri, okuttukları sınıfı bir üst sınıfta da okuturlar.4. İlköğretim okullarının 4'üncü ve 5'inci sınıflarında özel bilgi, beceri ve yetenek isteyen; beden eğitimi, müzik, görsel sanatlar, din kültürü ve ahlâk bilgisi, yabancı dil ve bilgisayar dersleri branş öğretmenlerince okutulur.5. Derslerini branş öğretmeni okutan sınıf öğretmeni, bu ders saatlerinde yönetimce verilen eğitim-öğretim görevlerini yapar.6. Okulun bina ve tesisleri ile öğrenci mevcudu, yatılı-gündüzlü, normal veya ikili öğretim gibi durumları göz önünde bulundurularak okul müdürlüğünce düzenlenen nöbet çizelgesine göre öğretmenlerin, normal öğretim yapan okullarda gün süresince, ikili öğretim yapan okullarda ise kendi devresinde nöbet tutmaları sağlanır.7. Yönetici ve öğretmenler; Resmî Gazete, Tebliğler Dergisi, genelge ve duyurulardan elektronik ortamda yayımlananları Bakanlığın web sayfasından takip eder.8. Elektronik ortamda yayımlanmayanları ise okur, ilgili yeri imzalar ve uygularlar.9. Öğretmenler dersleri ile ilgili araç-gereç, laboratuvar ve işliklerdeki eşyayı, okul kütüphanesindeki kitapları korur ve iyi kullanılmasını sağlarlar.

Yardımcı Hizmetler Personeli

1. Yardımcı hizmetler sınıfı personeli, okul yönetimince yapılacak plânlama ve iş bölümüne göre her türlü yazı ve dosyayı dağıtmak ve toplamak,
2. Başvuru sahiplerini karşılamak ve yol göstermek,
3. Hizmet yerlerini temizlemek, Aydınlatmak ve ısıtma yerlerinde çalışmak,
4. Nöbet tutmak,
5. Okula getirilen ve çıkarılan her türlü araç-gereç ve malzeme ile eşyayı taşıma ve yerleştirme işlerini yapmakla yükümlüdürler.
6. Bu görevlerini yaparken okul yöneticilerine ve nöbetçi öğretmene karşı sorumludurlar.

Kaloriferci

1. Kaloriferci, kalorifer dairesi ve tesisleri ile ilgili hizmetleri yapar.
2. Kaloriferin kullanılmadığı zamanlarda okul yönetimince verilecek işleri yapar.
3. Kaloriferci, okul müdürüne, müdür yardımcısına ve nöbetçi öğretmene karşı sorumludur.
4. Müdürün vereceği hizmete yönelik diğer görevleri de yapar

Tablo 15. İdari Personelin Hizmet Süresine İlişkin Bilgiler

Hizmet Süreleri	2024 Yıl İtibarıyla	
	Kişi Sayısı	%
1-4 Yıl	0	0
5-6 Yıl	0	0
7-10 Yıl	0	0
10...Üzeri	1	100

Tablo 16. Okul/Kurumda Oluşan Yönetici Sirkülasyonu Oranı

	Yıl İçerisinde Okul/Kurumdan Ayrılan Yönetici Sayısı			Yıl İçerisinde Okul/Kurumda Göreve Başlayan Yönetici Sayısı		
	2021	2022	2023	2021	2022	2023
TOPLAM	0	0	1	0	0	1

Tablo 17. İdari Personelin Katıldığı Hizmet İçi Programları

Görevi	Konulara göre katılım sağlanan Hizmetiçi eğitim sayısı		
	Yönetimle ilgili	Kişisel Gelişim	Mesleki Gelişim
Emrah TUNCER (Müdür)	5	4	6

Tablo 18. Öğretmenlerin Hizmet Süreleri (Yıl İtibarıyla)

Hizmet Süreleri	Kadın	Erkek	Toplam
1-3 Yıl	0	0	0
4-6 Yıl	0	0	0
7-10 Yıl	2	1	3
11-15 Yıl	0	0	0
16-20	1	0	1
20 ve üzeri	0	0	0

Tablo 19. Kurumda Gerçekleşen Öğretmen Sirkülasyonunun Oranı

	Yıl İçerisinde Kurumdan Ayrılan Öğretmen Sayısı			Yıl İçerisinde Kurumda Göreve Başlayan Öğretmen Sayısı		
	2021	2022	2023	2021	2022	2023
TOPLAM	1	2	3	1	2	5

Tablo 20. Öğretmenlerin Katıldığı Hizmet İçi Eğitim Programları

Konulara göre katılım sağlanan Hizmetiçi eğitim sayısı			
Görevi	Yönetimle ilgili	Kişisel Gelişim	Mesleki Gelişim
Meliha AY	0	3	6
Demet BÜYÜKVURAL	0	4	3
Kübra Hilal GÜNEY	0	4	8
Halil İbrahim ATABEY	0	4	19

Tablo 21. Kurumdaki Mevcut Hizmetli/ Memur Sayısı

	Görevi	Erkek	Kadın	Eğitim Durumu	Hizmet Yılı
1	Typ Hizmetli	0	1	Lisans	1 ay

2.7.2. Teknolojik Düzey

Okulumuz, eğitimde kalıcı öğrenmeyi hedefleyen bir anlayışla, teknolojiyi en üst düzeyde kullanmaktadır. Öğretmenler, akıllı tahta gibi teknolojik araçları derslerinde kullanmaktadır. Okulumuz internete bağlıdır. Ayrıca öğrencilerin öğrenme süreçlerini desteklemek için çeşitli teknolojik araçlar kullanılmaktadır. Okulumuz, bilgilerin düzenli bir şekilde kaydedilmesini ve paylaşılmasını sağlamaktadır. Öğrenci ve çalışanlarla ilgili bilgiler dosyalanmakta ve güncellenmektedir. Bilgiye erişim, çeşitli yöntemlerle sağlanmaktadır. Evraklar, uygun bir dosya sistemine göre düzenlenmekte ve saklanmaktadır. Ayrıca okulun teknolojik donanımı amaca uygun şekilde kullanılmakta ve bakımı düzenli olarak yapılmaktadır.

Okulumuz, bina ve donanımların yangın, doğal afet, sabotaj ve teröre karşı sigortalanmasına da önem vermektedir. Yöneticiler, teknolojik gelişmeleri sürekli takip ederek, okulun ihtiyaçlarına ve hedeflerine uygun olarak değerlendirir ve gerektiğinde günceller. Atık yönetimi konusunda bilinçlendirme eğitimleri düzenlenmekte ve okulda olumsuz etki yaratabilecek ürünlerden kaçınılmaktadır. Toplanan atıklar geri dönüşüme gönderilmekte ve eğitimde kullanılmaktadır. Binaların bakımı düzenli olarak yapılır ve yangın güvenliği önlemleri alınır. Ayrıca, toplum sağlığını tehdit edebilecek maddeler kullanılmamaktadır ve kalorifer sistemleri düzenli olarak bakıma alınmaktadır.

Tablo 22. Teknolojik Araç-Gereç Durumu

Araç-Gereçler	2021	2022	2023	İhtiyaç
Bilgisayar	2	2	4	0
Etkileşimli Tahta	0	0	4	1
Projeksiyon	4	4	4	0
Fotokopi Makinesi	1	1	1	1
Yazıcı	1	1	1	0
Kamera	8	16	16	0
Mikrofon	1	1	1	0

Tablo 23. Fiziki Mekân Durumu

Fiziki Mekân	Var	Yok	Adedi
Öğretmen Odası	X		1
Kütüphane	X		1
Çok Amaçlı Salon		X	0
Teknoloji ve Tasarım Odası		X	0
Bilgisayar laboratuvarı		X	0
Yemekhane		X	0

Spor Salonu		X	0
Otopark		X	0
Spor Alanları		X	0
Kantin		X	0
Fen Bilgisi Laboratuvarı		X	0
Yardımcı Personel Odası	X		1
Arşiv	X		1
Harita Odası		X	0
Destek Odası		X	0

2.7.3. Mali Kaynaklar

Okulumuzda finansal ve fiziksel kaynakların yönetimi süreci titizlikle yürütülmektedir. Finansal kaynaklar yıllık bütçe planına göre oluşturulmakta ve giderlerle ilgili düzenlemeler Okul Aile Birliği ve komisyonlar tarafından gerçekleştirilmektedir. Okulumuz, kar amacı gütmeyen bir kuruluş olarak faaliyet göstermektedir ve yıllık bütçe gelirleri, Okul Aile Birliği'ne yapılan veli bağışlarından oluşmaktadır.

Çalışanlar, bütçe oluşturulurken bilgilendirilmekte ve bireysel ve grup olarak belirlenen ihtiyaçlar okulumuzun finansal kaynaklarından karşılanmaktadır. Finansal risklerin önlenmesi amacıyla tasarruf tedbirleri alınmakta ve oluşabilecek bütçe açıkları çalışanlara duyurulmakta, gerekli kaynak sağlanması için Okul Aile Birliği ile işbirliği yapılmaktadır.

Tablo 24. Kaynak Tablosu

Kaynaklar	2024	2025	2026	2027	2028
Genel Bütçe					
Okul Aile Birliği	0	5000	6000	10000	15000
Diğer	0	0	0	0	0
TOPLAM	0	5000	6000	10000	15000

Tablo 25. Harcama Kalemler

Harcama Kalemi	Çeşitleri
Personel	Sözleşmeli olarak çalışan personelin (sekreter temizlik, Güvenlik) ücret, vergi, sigorta vb. giderleri
Onarım	Okul/kurum binası ve tesisatlarıyla ilgili her türlü küçük onarım; makine, bilgisayar, yazıcı vb. bakım giderleri
Sosyal-sportif faaliyetler	Etkinlikler ile ilgili giderler
Temizlik	Temizlik malzemeleri alımı
İletişim	Telefon, faks, internet, posta, mesaj giderleri
Kırtasiye	Her türlü kırtasiye ve sarf malzemesi giderleri

Tablo 26. Gelir-Gider Tablosu

YILLAR	2021		2022		2023	
HARCAMA KALEMLERİ	GELİR	GİDER	GELİR	GİDER	GELİR	GİDER
Temizlik	8800	1400	27000	9000	57000	15700
Küçük Onarım		7000		0		0
Bilgisayar Harcamaları		0		0		33600
Büro Makinaları Harcamaları		0		6000		0
Telefon		0		0		0
Sosyal Faaliyetler		0		7000		0
Kırtasiye		400		5000		7700
GENEL		8800		27000		57000

2.7.4. İstatistiki Veriler

Tablo 27. Norm Kadro Durumu

Sıra No	Unvan-Branşı	Norm	Mevcut	İhtiyaç	Sözleşmeli	Fazla
1	Müdür	1	1	0		
2	Müdür Yardımcısı	0	0	0		
3	Sınıf Öğretmenliği	4	4	0		
4	Okul Öncesi Öğretmenliği	1	0	1		
5	Özel Eğitim Öğretmeni	2	0	2		

Tablo 28. Öğretmen/Öğrenci Durumu

ÖĞRETMEN	ÖĞRENCİ		OKUL
	Öğrenci sayısı	Toplam öğrenci sayısı	
Toplam öğretmen sayısı	Kız	Erkek	
7	35	40	10,71

Tablo 29. Öğrenci Durumu

Ortalama Sınıf Mevcudu:	12,5
Kaynaştırma Eğitimine Tabi Öğrenci Sayısı:	0
Okulda Açılan Kurs Sayısı:	0
Kurs Açılan Dersler:	
Kurslara Katılan Öğrenci sayısı:	
Kurslarda Görev Alan Öğretmen Sayısı:	
Kursun Akademik Başarıya Etkisi:	

Tablo 30. Okulun Akademik Başarısı

Ulusal Düzeyde Yapılan Sınavlarda Başarı Sağlayan Öğrenci Sayısı ve Mevcuda Oranı:	-
Sınıfını Doğrudan Geçen Öğrenci Sayısı/Oranı:	-
Sınıf Tekrarı Yapan Öğrenci Sayısı/Oranı:	-

Tablo 31. Okulda Yapılan Sosyal Faaliyetler

Okulda Yapılan Sosyal Faaliyetler:	Belirli Gün ve Haftalar ve Resmi Bayramlar
Faaliyetlerde Görev Alan Öğretmen Sayısı:	7
Öğrenci Sayısı:	70
Veli Sayısı:	30
Katılım Oranı:	%93

Tablo 32. Okulda Yapılan Kültürel Faaliyetler

Okulda Yapılan Kültürel Faaliyetler:	Geziler ve Ziyaretler
Faaliyetlerde Görev Alan Öğretmen Sayısı:	7
Öğrenci Sayısı:	60
Veli Sayısı:	0

Katılım Oranı:	%80
----------------	-----

Tablo 33. Öğrenci Devam durumu	
Öğrencilerin Devamsızlık Ortalaması:	2-3
Önceki Yılda Devamsızlıktan Kalan Öğrenci Sayısı:	Yok
Bu Yıl Sürekli Devamsız Öğrenci Sayısı:	0
Önceden Devamsız Olup Şu An Devam Eden Öğrenci Sayısı:	0

Tablo 34. Sosyal Kulüplerin Çalışması	
Kurulan sosyal Kulüpler:	
Değerler Kulübü	Etik Eğitimi gerçekleştirildi. Fidan Dikimi
Afete Hazırlık Kulübü	Afetlere karşı tatbikat çalışmaları gerçekleştirildi.
E Twinning Kulübü	Çiçeklerin Dünyası Adlı Proje etkinliği gerçekleştirildi,
Yeşilay Kulübü	Cumhuriyetin 100. Yıl Coşkusu Adlı Proje gerçekleştirildi.
	Şiddet ve Madde Bağımlılığı ile ilgili Çalışmalara, Ağaç dikimi

Tablo 35. Personel Devam Durumu	
İzin süreleri: Sağlık Raporu	
Alınan Rapor Sayısı: 8	
Haftalık sevk Sayısı: 0	
Sevk alma Sıklığı: 0	

Tablo 36. Okulun Dış Çevre (MEB, Belediye, AB, TÜBİTAK, MEM) Tarafından Düzenlenen Faaliyet Ve Projelere Katılma Ve Bu Projelerden Yararlanma Durumu	
E-twinning, aile okulu, sıfır atık yarışması projelerine katılım sağlanmıştır.	

Tablo 37. Okula Ulaşım	
Okul kasaba merkezinde olduğu ve kayıtlı öğrenciler kayıt bölgesinden geldikleri için ulaşım yaya olarak sağlanmaktadır.	

Tablo 38. Isınma Durumu	
Okulumuz kömür kalorifer sistemi ile ısınmakta ve yeteri ısıtma sağlamaktadır.	

Tablo 39. Sivil Savunma Çalışmaları	
Okulda sivil savunma ekibi kurulmuş olup düzenli aralıklarla tatbikat yapılmaktadır.	

Tablo 40. Okul/Kurumun İş Birliği Yaptığı Kurum Ya da Kişiler, Okulda Ya da Okulca Düzenlenen Panel, Konferans Vb. Sunumlar

İlk Yardım Eğitimi, trafik eğitimi, ağız ve diş sağlığı ve sağlıklı beslenme eğitimleri yapıldı.

2.8. Dış Çevre Analizi (Politik, Ekonomik, Sosyal, Teknolojik, Yasal ve Çevresel Çevre Analizi -PESTLE)

Çevre analizinde; okulumuzu etkileyebilecek dışsal değişimler ve eğilimler değerlendirilmiştir. PEST Analizi faktörlerin incelenerek önemli ve hemen harekete geçilmesi gerekenleri tespit etmek ve bu faktörlerin, olumlu veya olumsuz kimleri etkilediğini ortaya çıkarmak için yapılan analizdir. Okulumuzda PEST Analizi, politik(siyasi), ekonomik, sosyal ve teknolojik faktörlerin incelenerek önemli ve hemen harekete geçirilmesi gerekenleri tespit etmek ve bu faktörlerin olumlu (fırsat) veya olumsuz (tehdit) etkilerini ortaya çıkarmak için yapılan bir analizdir. Politik, ekonomik, sosyal ve teknolojik değişimlerin sakıncalı(tehdit) taraflarından korunmak, avantajlı(fırsat) taraflarından yararlanmaya çalışmaktır. Okulumuz politik, ekonomik, sosyal ve teknolojik alanlardaki çevre değişkenlerini değerlendirmiş, bu değişkenlerin okulun gelişimine nasıl katkı sağlayacağını ya da okul gelişimini nasıl engelleyeceğini belirlenmiştir. Bu değişkenlerden okulumuzun gelişimine katkı sağlayacak olanlar bir fırsat olarak değerlendirilmiştir. Bunun yanı sıra okul gelişimini engelleyebilecek olan değişkenler ise tehdit olarak alınmış ve planlama yapılırken bu tehditler göz önünde bulundurulmuştur.

Kurumumuz çevre analizi yapılırken, Türk eğitim sisteminin genel yapısı, Bakanlığımızın ve İl Milli Eğitim Müdürlüğümüzün; dünyada ve AB ülkelerinde genel durum ve eğilimler ve eğitimde yeni yaklaşımlara ait görüşleri ile pedagojik ve akademik gereklerin yanında ilgili tarafların görüşleri dikkate alınmıştır. Bu bölümde çevre analizi ve üst politika belgeleriyle uyumu ele alınmıştır.

Bu aşamada bölgemizdeki politik, ekonomik, sosyal-kültürel ve teknolojik faktörler analiz edilmiştir.

Tablo 41. Bölgemizdeki Politik, Ekonomik, Sosyal-Kültürel ve Teknolojik Faktörler Analizi

Politik / Yasal Faktörler	Ekonomik Faktörler
<ul style="list-style-type: none">▪ İlgili Mevzuat▪ Kalkınma Planlar▪ MEB Strateji Belgesi▪ Milli Eğitim Şura Kararları▪ İş kanunları▪ Çevresel Düzenlemeler	<ul style="list-style-type: none">▪ Dünyadaki genel ekonomik durum▪ Uluslararası ekonomik kuruluşlar Ulusal-Makro Ekonomik Durum▪ Enflasyon ve değişim oranları▪ Pazar ve kredi kaynakları, güvensizlik▪ İstihdam Politikaları ve İşgücü durumu

<ul style="list-style-type: none"> ▪ Politik İstikrar ▪ Kamu Mali Kontrol Yönetimi ▪ Kamu ve özel kuruluşların Destekleri ▪ Uluslar Arası İlişkiler 	<ul style="list-style-type: none"> ▪ Orta Vadeli Program ▪ Küreselleşme ▪ Bölgesel Ekonomik Durum ▪ Enerji ve Maliyet
Sosyal / Kültürel Faktörler	Teknolojik Faktörler
<ul style="list-style-type: none"> ▪ 12.Kalkınma Planı ▪ Toplumdaki Etkili Değerler ▪ Eğitimde Fırsat Eşitliği ▪ Çevreye Duyarlılık ▪ Tüketici Eğilimleri ▪ Sağlık Bilinci ▪ Nüfus Artış Oranı ▪ Gelir Dağılımındaki Farklılık ve Hassasiyet ▪ Ürün ömür döngüsü ▪ Yeni ihtiyaç ve isteklerle satın alma eğilimleri ▪ Çalışma ve boş zaman eğilimleri ▪ Zenginlik ve gelir dağılımı ▪ Doğum artış oranı ve ortalama ömür ▪ Toplumdaki etkili değerler 	<ul style="list-style-type: none"> ▪ ARGE Çalışmaları ▪ AR-GE Harcamaları ▪ Bilişim Teknolojileri ▪ Bilgi Toplumu Stratejileri ▪ Teknoloji Transferi ▪ Teknoloji Gelişme Hızı ▪ Enerji Kaynakları ve Kullanılabilirlik ▪ Yeni ürünler ▪ Alternatif ve yeni teknolojiler ▪ Girdi kaynakları – maliyet ▪ Endüstri ve Eğitim ▪ Özel destekler ▪ Devletin müdahalesi ▪ Harcamalar

Tablo 42. Çevresel Etkenler

Çevresel Etkenler
<ul style="list-style-type: none"> ▪ Hava ve su kirlenmesi, ▪ Toprak yapısı, ▪ Bitki örtüsü, ▪ Doğal kaynakların korunması için yapılan çalışmalar, ▪ Çevrede yoğunluk gösteren hastalıklar, ▪ Doğal afetler (deprem kuşağında bulunma, Covid 19, kene vakaları vb.)

2.9. Güçlü ve Zayıf Yönler ile Fırsatlar ve Tehditler (GZFT) Analizi

Okulumuzun temel istatistiklerinde verilen okul künyesi, çalışan bilgileri, bina bilgileri, teknolojik kaynak bilgileri ve gelir gider bilgileri ile paydaş anketleri sonucunda ortaya çıkan sorun ve gelişime açık alanlar iç ve dış faktör olarak değerlendirilerek GZFT

tablosunda belirtilmiştir. Dolayısıyla olguyu belirten istatistikler ile algıyı ölçen anketlerden çıkan sonuçlar tek bir analizde birleştirilmiştir.

Kurumun güçlü ve zayıf yönleri donanım, malzeme, çalışan, iş yapma becerisi, kurumsal iletişim gibi çok çeşitli alanlarda kendisinden kaynaklı olan güçlülükleri ve zayıflıkları ifade etmektedir ve ayırmda temel olarak okul müdürü/müdürlüğü kapsamından bakılarak iç faktör ve dış faktör ayrımı yapılmıştır.

Tablo 43. İçsel Faktörler

Güçlü Yönler	
Öğrenciler	Öğrencilerin hazır bulunuşluluk düzeyi ve motivasyonlarının yüksek olması. Sınıf öğrenci mevcutlarının ideal olması. Öğrenci takibinin kolay yapılabilmesi. Öğrenci devamsızlık oranının düşük olması.
Çalışanlar	Okulumuz personelleri arasındaki samimi ve iyi bir iletişimin olması. Kendini geliştiren gelişime açık ve teknolojiyi kullanan öğretmenlerin olması.
Bina ve Yerleşke	Okulumuzda derslik başına düşen öğrenci sayısının standartlara uygun olması. Okul Bahçesi öğrenciler için uygun.
Donanım	Her sınıfta Akıllı tahta olması.
Yönetim Süreçleri	Alınan kararlarda personelin görüşünün alınması Öğretmenler kurulunda alınan kararların herkes tarafından benimsenip uygulanabilmesi.
İletişim Süreçleri	İdare, öğretmen, veli ve öğrencilerle iletişim kanalları açık.

Zayıf Yönler	
Öğrenciler	Öğrencilerin, istek ve ilgi düzeylerinin düşük olması. Öğrencilerin okuma alışkanlıklarının yetersizliği.
Bütçe	Maddi kaynak yetersizliği. Okulumuzdaki eksiklikleri giderecek bütçenin yetersiz olması ve zamanında ulaşılamaması.
Yönetim Süreçleri	Okul-veli iş birliğinin istenen düzeyde olmaması.
Donanım	Fiber internet ağının olmayışı, ADSL nin yetersiz kalması.

Tablo 44. Dışsal Faktörler**Fırsatlar**

Politik	Bakanlığımızın ücretsiz ders kitabı dağıtımını uygulaması. Ülkemizde okul öncesi eğitim ve mesleki eğitimin yaygınlaşması.
Ekonomik	Ekonomik durumları iyi olan hayırseverlerin destekleri.
Sosyolojik	Okulumuzun diğer okullar ve kurumlarla iletişiminin güçlü olması Çevremizin aynı sosyo -kültürel yapıya sahip olması.
Veliler	Velilere kolay ulaşılabilirlik. Velilerle iş birliğinin yapılması.
Teknolojik	Bilgiye ulaşımın kolaylaşması. E-Devlet sisteminin gelişmesi. Eğitimde kullanılan araç-gereçlerde, teknolojik ekipmanlarda ve iletişimde yeni teknolojilerin kullanılması.
Mevzuat-Yasal	Eğitimde fırsat eşitliğine yönelik alınan tedbirlerin her geçen gün daha artırılması hususundaki çabalar.
Ekolojik	Artan çevre bilinci. Okul çevresinde gürültü kirliliğinin az olması.

Tehditler

Politik	Okul/kurumlarda yaşanan destek personel yetersizliği. Eğitim politikalarında çok sık değişiklik yapılması ve eğitim sistemindeki düzenlemelere ilişkin pilot uygulamaların yetersizliği. Karakolun okulumuza çok uzak olması Medyanın eğitici görevini yerine getirmemesi
Ekonomik	Ailelerin geçim sıkıntısı çekmesi. Kasabada istihdam alanlarının olmayışının halkı göçe zorlaması
Sosyolojik	Okul çevresinde öğrencilere olumsuz örnek teşkil eden bireylerin varlığı. Medyanın (tv, internet, magazin, diziler vb.) öğrenciler üzerinde olumsuz etkilerinin olması
Teknolojik	Cep telefonu, tablet, internet ve televizyon bağımlılığı.
Mevzuat-Yasal	Sürekli değişen eğitim politikaları.

2.10. Tespit ve İhtiyaçların Belirlenmesi

Gelişim ve sorun alanları analizi ile GZFT analizi sonucunda ortaya çıkan sonuçların planın geleceğe yönelim bölümü ile ilişkilendirilmesi ve buradan hareketle hedef, gösterge ve eylemlerin belirlenmesi sağlanmaktadır.

Gelişim ve sorun alanları ayrımında eğitim ve öğretim faaliyetlerine ilişkin üç temel tema olan Eğitime Erişim, Eğitimde Kalite ve kurumsal Kapasite kullanılmıştır. Eğitime erişim, öğrencinin eğitim faaliyetine erişmesi ve tamamlamasına ilişkin süreçleri; Eğitimde kalite, öğrencinin akademik başarısı, sosyal ve bilişsel gelişimi ve istihdamı da dâhil olmak üzere eğitim ve öğretim sürecinin hayata hazırlama evresini; Kurumsal kapasite ise kurumsal yapı, kurum kültürü, donanım, bina gibi eğitim ve öğretim sürecine destek mahiyetinde olan kapasiteyi belirtmektedir.

Tablo 45. Tespit ve İhtiyaçların Belirlenmesi

Eğitime Erişim	Eğitimde Kalite	Kurumsal Kapasite
Okullaşma Oranı Okula Devam/ Devamsızlık Okula Uyum, Oryantasyon Özel Eğitime İhtiyaç Duyan Bireyler Yabancı Öğrenciler Hayat boyu Öğrenme	Akademik Başarı Sosyal, Kültürel ve Fiziksel Gelişim Sınıf Tekrarı İstihdam Edilebilirlik ve Yönlendirme Öğretim Yöntemleri Ders araç gereçleri	Kurumsal İletişim Kurumsal Yönetim Bina ve Yerleşke Donanım Temizlik, Hijyen İş Güvenliği, Okul Güvenliği Taşıma ve servis

Gelişim ve sorun alanlarına ilişkin GZFT analizinden yola çıkılarak saptamalar yapılırken yukarıdaki tabloda yer alan ayrımında belirtilen temel sorun alanlarına dikkat edilmiştir.

Eğitim ve Öğretime Erişim Gelişim/Sorun Alanları Listesi

- Okul öncesi eğitimde okullaşma
- İlköğretimde devamsızlık
- Temel eğitimden ortaöğretime geçiş
- Özel eğitime ihtiyaç duyan bireylerin uygun eğitime erişimi

Eđitim ve Öğretimde Kalite Gelişim/Sorun Alanları

- Eğitim öğretim sürecinde sanatsal, sportif ve kültürel faaliyetler
- Okuma kültürü
- Okul sağlığı ve hijyen
- Zararlı alışkanlıklar
- Öğretmenlere yönelik hizmet içi eğitimler
- Öğretmen yeterlilikleri
- Eğitimde bilgi ve iletişim teknolojilerinin kullanımı
- Eğitsel değerlendirme ve tanılama
- Eğitsel, mesleki ve kişisel rehberlik hizmetleri

Kurumsal Kapasite Gelişim/Sorun Alanları

- İnsan kaynağının genel ve mesleki yetkinliklerinin geliştirilmesi
- Öğretmenlerin adaylık eğitimi, hizmet öncesi mesleki uyum eğitimleri ile ilgili standartlar ve bu konuda ilgili mevzuatın uygulanması
- Çalışma ortamları ile sosyal, kültürel ve sportif ortamların iş motivasyonunu sağlayacak biçimde düzenlenmesi
- Çalışanların ödüllendirilmesi
- Hizmetiçi eğitim kalitesi
- Öğretmenlere yönelik fiziksel alan yetersizliği
- Okul ve kurumların sosyal, kültürel, sanatsal ve sportif faaliyet alanlarının yetersizliği
- Donatım eksiklerinin giderilmesi
- Okullardaki fiziki durumun özel eğitime gereksinim duyan öğrencilere uygunluğu
- Hizmet binalarının fiziki kapasitesinin yetersiz olması
- Fiziki mekân sıkıntıları ve kalabalık sınıflarının problemlerinin çözülmesi
- Ödeneklerin öğrenci sayısı, sınıf sayısı, okul-kurumun uzaklığı vb. kriterlere göre doğrudan okul-kurumlara gönderilmesi
- Ödeneklerin etkin ve verimli kullanımı

III. BÖLÜM

GELECEĞE BAKIŞ

3.1. Misyonumuz

Tüm Başarıda rekabeti, katılımcılığı ve eşitliği esas alan, kaliteli eğitim-öğretim hizmetlerinin yönetim ve denetimini yaparak; bölgemizin ve ülkemizin geleceğine yön verebilecek donanımlı, özgüveni yüksek, milli-manevi değerlerinin farkında olan bireyler yetiştiren, paydaşlarıyla etkili iletişim kurabilen, nitelikli eğitim kadrosuyla, sürekli gelişmeyi esas alan bir kurum olmaktır.

3.2. Vizyonumuz

Bugünü dününden daha başarılı ve ileride olan, sağlıklı ve mutlu bireyler yetiştiren, eğitim görmeyi herkes için ayrıcalığa dönüştüren bir kurum olma.

3.3. Temel Değerlerimiz

1. Atatürk ilke ve devrimlerini esas alırız.
2. Ulaşılabilir
3. Teknolojiye Hakim
4. Kaliteli
5. Milli ve Manevi Değerlere Sahip Çıkan
6. Uluslararası Normları Benimsemiş
7. Samimiyet
8. Şeffaflık
9. Saygınlık
10. Güvenilirlik
11. Tarafsızlık
12. Paylaşıcılık

IV. BÖLÜM

AMAÇ, HEDEF VE PERFORMANS GÖSTERGESİ İLE STRATEJİLERİN BELİRLENMESİ

TEMA I: EĞİTİM VE ÖĞRETİME ERİŞİM VE KATILIM

Tablo 46. Stratejik Amaç 1

Amaç 1		A.1 Temel eğitimde öğrencilerin kaliteli eğitime erişimleri fırsat eşitliği temelinde artırılarak bilişsel, duyuşsal ve fiziksel olarak çok yönlü gelişimleri sağlanacak ve temel hayat becerilerini edinmiş öğrenciler yetiştirilecektir.							
Hedef 1.1		H.1 1 Öğrencilerin bilimsel, kültürel, sanatsal, sportif ve toplum hizmeti alanlarında ders dışı etkinliklere katılım oranı artırılabacaktır.							
Performans Göstergeleri	Hedefe Etkisi (%)	Başlangıç Değeri	2024	2025	2026	2027	2028	İzleme Sıklığı	Rapor Sıklığı
PG.1.1 Okulda bir eğitim ve öğretim döneminde bilimsel, kültürel, sanatsal ve sportif alanlarda en az bir faaliyete katılan öğrenci oranı (%)	30	45	50	60	70	80	80	6 Ay	Yılda 1
PG.1.2 Bir eğitim ve öğretim yılında en az iki sosyal sorumluluk ve toplum hizmeti çalışmalarına katılan öğrenci oranı (%)	30	45	50	60	70	80	80	6 Ay	Yılda 1
PG.1.3 Bir eğitim ve öğretim yılında yerel, ulusal ve uluslararası proje, yarışma vb. etkinliklere katılan öğrenci oranı (%)	20	1	3	5	5	10	10	6 Ay	Yılda 1
PG.1.4 Okulda bir eğitim ve öğretim yılında geleneksel çocuk oyunları alt başlığında en az bir faaliyete katılan öğrenci oranı (%)	10	5	20	30	40	60	70	6 Ay	Yılda 1

PG.1.5 Okulda bir eğitim ve öğretim yılında geleneksel çocuk oyunlarına yönelik olarak düzenlenen alan/mekan sayısı.	10	2	5	10	10	15	20	6 Ay	Yılda 1
Koordinatör Birim	Okul İdaresi, Stratejik plan ekibi								
İş Birliği Yapılacak Birimler									
Riskler	Velilerin İYEP' e karşı olumsuz bakış açısı								
Stratejiler	<p>S1 Her bir öğrencinin bir kulüp faaliyetinde aktif olarak yer alması sağlanarak kulüp faaliyetlerinin etkinliği artırılabacaktır.</p> <p>S2 Öğrencilerin seviyelerine uygun olarak toplumsal sorunların çözümüne katkı sağlamak ve farkındalık oluşturmak amacıyla afet ve acil durum, çevre, eğitim, spor, kültür ve turizm, sağlık ve sosyal hizmetler alanlarında toplum hizmeti faaliyetlerine katılımları artırılabacaktır.</p> <p>S3 Okul bünyesinde yarışmalar düzenlenecektir.</p> <p>S4 Diğer kurum ve kuruluşlarla iş birliği içerisinde yürütülen bilimsel, sosyal, kültürel, sanatsal ve sportif alanlardaki faaliyetler artırılabacaktır.</p> <p>S5 Okul bahçeleri çocukların geleneksel oyunlarla vakit geçirmelerini sağlayacak ve gelişimlerini destekleyecek şekilde etkin olarak kullanılacaktır.</p>								
Maliyet Tahmini	1000								
Tespitler	<p>İlkokullarda yetiştirme programına katılımın az olması</p> <p>Öğrenme kayıplarını önlemeye yönelik mekanizmaların yetersiz kalması</p>								
İhtiyaçlar	<p>İlkokullarda yetiştirme programına katılımın artırılması</p> <p>Öğrenme kayıplarını önlemeye yönelik çalışmalar yapılması</p>								

Amaç 1	A.1 Temel eğitimde öğrencilerin kaliteli eğitime erişimleri fırsat eşitliği temelinde artırılarak bilişsel, duyuşsal ve fiziksel olarak çok yönlü gelişimleri sağlanacak ve temel hayat becerilerini edinmiş öğrenciler yetiştirilecektir.								
Hedef 1.2	H 1.2 Eğitim kurumlarımızı sosyal yaşam alanlarına dönüştürerek devamsızlık yapan öğrencilerimizin okula ilgisi ve devam oranları artırılacaktır.								
Performans Göstergeleri	Hedefe Etkisi (%)	Başlangıç Değeri	2024	2025	2026	2027	2028	İzleme Sıklığı	Rapor Sıklığı
PG-1.2.1 En az 1 yıl okulöncesi eğitim almış 1. Sınıf öğrenci oranı	25	50	60	70	70	80	80	6 Ay	Yılda 1
PG-1.2.2 İlkokul okullaşma oranı (6-9 yaş)	25	70	70	80	80	80	80	6 Ay	Yılda 1
PG-1.2.3 İlkokul 20 gün ve üzeri devamsız öğrenci oranı	20	0	0	0	0	0	0	6 Ay	Yılda 1
PG-1.2.4 1 dönemde düzenlenen veli toplantısı/semineri/eğitimi sayısı	20	2	2	3	5	5	5	6 Ay	Yılda 1
PG-1.2.5 En az 1 sosyal etkinliğe katılan öğrenci oranı	10	50	60	70	80	80	80	6 Ay	Yılda 1
Koordinatör Birim	Okul İdaresi, Stratejik plan ekibi								
İş Birliği Yapılacak Birimler									
Riskler	Velilerin okula karşı olumsuz bakış açısı								
Stratejiler	S-1.2.1 Erken çocukluk eğitimi hizmetleri yaygınlaştırılması için tanıtıcı, bilgilendirici çalışmalar yapılacaktır. S-1.2.2 Temel eğitim okullarımızın fiziki olanakları iyileştirilerek öğrencilere yönelik sosyal, sportif, kültürel alanlar artırılacaktır. S-1.2.3 Öğrencilerin devamsızlıklarını azaltmaya yönelik iş birlikleri geliştirilerek süreçlerin etkili şekilde işletilmesi sağlanacaktır.								
Maliyet Tahmini	1000								
Tespitler	İlkokullarda yetiştirme programına katılımın az olması Öğrenme kayıplarını önlemeye yönelik mekanizmaların yetersiz kalması								
İhtiyaçlar	İlkokullarda yetiştirme programına katılımın artırılması Öğrenme kayıplarını önlemeye yönelik çalışmalar yapılması								

TEMA II: EĞİTİM VE ÖĞRETİMDE KALİTE

Tablo 47. Stratejik Amaç 2

Amaç 2		A.2 Öğrencilerin eğitim öğretime etkin katılımlarıyla donanımlı olarak bir üst öğrenime geçişi sağlanacaktır.								
Hedef 2.1		H.2.1 Öğrenme kayıpları önleyici çalışmalar yapılarak azaltılacaktır.								
Performans Göstergeleri	Hedefe Etkisi (%)	Başlangıç Değeri	2024	2025	2026	2027	2028	İzleme Sıklığı	Rapor Sıklığı	
PG.2.1.1. İlkokullarda Yetiştirme Programına (İYEP) dâhil olan öğrencilerin Türkçe dersi kazanımlarına ulaşma oranı (%)	30	15	15	20	20	25	25	6 Ay	Yılda 1	
PG.2.1.2. İlkokullarda Yetiştirme Programına dâhil olan öğrencilerin matematik dersi kazanımlarına ulaşma oranı (%)	30	15	10	15	15	20	20	6 Ay	Yılda 1	
PG.2.1.3. 20 gün ve üzeri özürsüz devamsızlık yapan öğrenci oranı (%)	20	0	0	0	0	0	0	6 Ay	Yılda 1	
PG.2.1.4. 20 gün ve üzeri özürlü devamsızlık yapan öğrenci oranı (%)	20	0	0	0	0	0	0	6 Ay	Yılda 1	
Koordinatör Birim	Okul İdaresi, Okul Stratejik Plan Ekibi, Tüm Öğretmenler									
İş Birliği Yapılacak Birimler										
Riskler	Risk yok									
Stratejiler	S.2.1.1. Öğrencilerin Türkçe dersindeki eksikleri tespit edilerek İYEP aracılığıyla akademik yeterliklerinin artırılması sağlanacaktır. S.2.1.2 Öğrencilerin matematik derslerindeki eksikleri tespit edilerek İYEP aracılığıyla akademik yeterliklerinin artırılması sağlanacaktır. S.2.1.3 Dijital platformlar aracılığıyla öğrencilerin tamamlayıcı ve destekleyici eğitim almaları sağlanacaktır. S.2.1.4 İYEP' in ders içeriklerine katkı sağlayacak etkinlik, okuma vb aktivitelerin zenginleştirilmesi sağlanacaktır. S.2.1.5 İYEP içerikleri öğrencinin hazır bulunuşluk seviyesi dikkate alınarak hazırlanacaktır.									
Maliyet Tahmini	2000									

Tespitler	Kütüphane kitap sayısının yetersizliđi Öđrencilerin kitap okuma alışkanlıđının az olması Sanatsal, sportif ve kültürel faaliyetlere katılımın az olması
İhtiyaçlar	Kütüphane için Hikaye Kitabı İhtiyacı Öđrencilerin kitap okuma alışkanlıđının kazandırılması Sanatsal, sportif ve kültürel faaliyetlere katılımın artırılması

Tablo 48. Stratejik Amaç 3

Amaç 3	A.3 Öğrencilere medeniyetimizin ve insanlığın ortak değerleriyle çağın gereklerine uygun bilgi, beceri, tutum ve davranışlar kazandırılacaktır.								
Hedef 3.1	H.3.1 Öğrencilere evrensel değerler, sağlıklı yaşam ve çevre bilinci duyarlılığı kazandırılacaktır.								
Performans Göstergeleri	Hedefe Etkisi (%)	Başlangıç Değeri	2024	2025	2026	2027	2028	İzleme Sıklığı	Rapor Sıklığı
PG.3.1.1 Öğrenci başına okunan kitap sayısı	20	10	15	25	40	50	80	6 Ay	Yılda 1
PG.3.1.2 Sağlıklı ve dengeli beslenme ile ilgili verilen eğitim sayısı	20	1	2	4	6	8	8	6 Ay	Yılda 1
PG.3.1.3 Sağlıklı ve dengeli beslenme ile ilgili verilen eğitime katılan öğrenci sayısı	20	50	60	70	80	80	80	6 Ay	Yılda 1
PG.3.1.4 Çevre bilincinin artırılmasına yönelik verilen eğitim sayısı	20	1	1	2	4	5	5	6 Ay	Yılda 1
PG.3.1.5 Çevre bilincinin artırılmasına yönelik verilen eğitimlere katılan öğrenci sayısı	20	50	55	70	75	80	80	6 Ay	Yılda 1
Koordinatör Birim	Okul İdaresi								
İş Birliği Yapılacak Birimler	İl Millî Eğitim Müdürlüğü, Kiledere Belediyesi								
Riskler	Kaynak Yetersizlikleri								
Stratejiler	S3.1.1 Okul kütüphanesi zenginleştirilecek, öğrencilerin kütüphaneden yararlanması sağlanacaktır. S3.1.2 Türkçe dersinde ders saatinin bir bölümü okumaya ayrılacak ve okul müdürlüğünce planlanan zamanlarda okuma etkinlikleri düzenlenecektir. S3.1.3 Serbest etkinlikler saati, öğrencilerin sanatsal, sportif ve kültürel faaliyetlere katılım sağlayacağı şekilde düzenlenecektir. S3.1.4 Öğrencilere sağlıklı ve dengeli beslenmelerine yönelik bilgilendirme eğitimleri ve etkinlikler yapılacaktır. S3.1.5 Öğrencilerin çevre bilincinin artırılmasına yönelik etkinlikler yapılacaktır.								
Maliyet Tahmini	4000								
Tespitler	Fiziki mekanların eğitim öğretim kalitesini artıracak kapasitede olmaması								
İhtiyaçlar	Fiziki mekanların eğitim öğretim kalitesini artıracak kapasiteye çıkarılması için kaynak temini								

TEMA III: KURUMSAL KAPASİTE

Tablo 49. Stratejik Amaç 4

Amaç 4		A.4 Eğitim ortamlarının fiziki imkânları geliştirilecektir.								
Hedef 4.1		H.4.1 Temel eğitimde okulların niteliğini arttıracak uygulama ve çalışmalara yer verilecektir.								
Performans Göstergeleri		Hedefe Etkisi (%)	Başlangıç Değeri	2024	2025	2026	2027	2028	İzleme Sıklığı	Rapor Sıklığı
PG.4.1.1 İyileştirilen fiziki mekân (derslikler, spor salonu, kütüphaneler, atölyeler vb.) sayısı.		25	10	12	12	12	12	12	6 Ay	Yılda 1
PG 4.1.2 Ders dışı etkinlik ortamı sayısı		25	2	2	2	3	3	4	6 Ay	Yılda 1
PG 4.1.3 Okula kazandırılan spor salonu, kütüphaneler, atölye sayısı		25	1	1	1	1	1	1	6 Ay	Yılda 1
PG 4.1.4 Ders dışı ortamların derslik sayısına oranı		25	2/12	2/12	2/12	2/12	2/12	2/12	6 Ay	Yılda 1
Koordinatör Birim		Tüm Öğretmenler, Okul İdaresi								
İş Birliği Yapılacak Birimler		İl Milli Eğitim Müdürlüğü								
Riskler		Mali ihtiyaçların teminindeki kaynak yetersizliği								
Stratejiler		S1 Fiziki mekânların iyileştirilmesi için kamu idareleri, belediyeler ve işverenlerle iş birlikleri yapılacaktır. Atölye ve laboratuvarların iyileştirilmesi için sektör ile iş birlikleri yapılacaktır.								
Maliyet Tahmini		5000								
Tespitler		Öğrencilerin kulüp faaliyetleriyle sosyal etkinliklerde aktif yer almaması Okul bahçesinin geleneksel çocuk oyunlarına yönelik olmaması								
İhtiyaçlar		Öğrencilerin sosyal etkinliklere katılımının artırılması Geleneksel oyun setleri temini								

4.2. Maliyetlendirme

Kurumumuz 2024-2028 Stratejik Planı'nın maliyetlendirilmesi sürecindeki temel gaye, stratejik amaç, hedef ve eylemlerin gerektirdiği maliyetlerin ortaya konulması suretiyle politika tercihlerinin ve karar alma sürecinin rasyonelleştirilmesine katkıda bulunmaktır. Bu sayede, stratejik plan ile bütçe arasındaki bağlantı güçlendirilecek ve harcamaların önceliklendirilme süreci iyileştirilecektir.

Tablo 50. 2024-2028 Stratejik Planı Faaliyet/Proje Maliyetlendirme Tablosu

	2024	2025	2026	2027	2028	Toplam
Amaç 1	2000	2500	4000	4500	5000	14500
Hedef 1	1000	1500	2000	2000	2500	8000
Hedef 1.2	1000	1000	2000	2500	2500	6500
Amaç 2	2000	2500	3000	3500	3500	14500
Hedef 2.1	2000	2500	3000	3500	3500	14500
Amaç 3	4000	4500	5000	5000	6000	24500
Hedef 3.1	4000	4500	5000	5000	6000	24500
Amaç 4	5000	5000	5500	6000	6000	27500
Hedef 4.1	5000	5000	5500	6000	6000	27500
TOPLAM	26000	29000	35000	38000	41000	162000

V. BÖLÜM

İZLEME VE DEĞERLENDİRME

5.1. İzleme ve Değerlendirme Modeli

5018 sayılı Kamu Mali Yönetimi ve Kontrol Kanununun amaçlarından biri; kalkınma planları ve programlarda yer alan politika ve hedefler doğrultusunda kamu kaynaklarının etkili, ekonomik ve verimli bir şekilde elde edilmesi ve kullanılmasını, hesap verebilirliği ve malî saydamlığı sağlamak üzere, kamu malî yönetiminin yapısını ve işleyişini düzenlemektir.

Bu amaç doğrultusunda kamu idarelerinin; stratejik planlar vasıtasıyla, kalkınma planları, programlar, ilgili mevzuat ve benimsedikleri temel ilkeler çerçevesinde geleceğe ilişkin misyon ve vizyonlarını oluşturması, stratejik amaçlar ve ölçülebilir hedefler saptaması, performanslarını önceden belirlenmiş olan göstergeler doğrultusunda ölçmesi ve bu sürecin izleme ve değerlendirmesini yapmaları gerekmektedir.

Bu kapsamda Millî Eğitim Bakanlığı 2024-2028 dönemine ilişkin kalkınma planları ve programlarda yer alan politika ve hedefler doğrultusunda kaynaklarının etkili, ekonomik ve verimli bir şekilde elde edilmesi ve kullanılmasını, hesap verebilirliği ve saydamlığı sağlamak üzere Müdürlüğümüz 2024-2028 Stratejik Planı'nı hazırlamıştır. Hazırlanan planın gerçekleşme durumlarının tespiti ve gerekli önlemlerin zamanında ve etkin biçimde alınabilmesi için Stratejik Planı İzleme ve Değerlendirme modeli geliştirilmiştir.

İzleme, stratejik plan uygulamasının sistematik olarak takip edilmesi ve raporlanmasıdır

Değerlendirme ise, uygulama sonuçlarının amaç ve hedeflere kıyasla ölçülmesi ve söz konusu amaç ve hedeflerin tutarlılık ve uygunluğunun analizidir.

2024-2028 Stratejik Planı İzleme ve Değerlendirme Model'inin çerçevesini;

1. Performans göstergeleri ve stratejiler bazında gerçekleşme durumlarının belirlenmesi,
2. Performans göstergelerinin gerçekleşme durumlarının hedeflerle kıyaslanması,
3. Stratejiler kapsamında yürütülen faaliyetlerin dağılımının belirlenmesi,
4. Sonuçların raporlanması ve paydaşlarla paylaşımı,
5. Hedeflerden sapmaların nedenlerinin araştırılması,
6. Alternatiflerin ve çözüm önerilerinin geliştirilmesi süreçleri oluşturmaktadır.

Tablo 51. 2024-2028 Stratejik Planı İzleme ve Değerlendirme Modeli			
Yıllık	gerçekleşme	Göstergelere ilişkin yılın ilk	İlk 6 aylık gerçekleşme
durumlarının, varsa hedeften		6 aylık dönemine ait	durumlarını içeren raporun
sapmaların ve alınması		gerçekleşmelerin tespiti	üst yöneticiye sunumu
gereken değerlendirilmesi			
Yılsonu	gösterge	Stratejik planda yer alan	Yıllık gerçekleşme
gerçekleşmeleri için gerekli		göstergelere ilişkin yıllık	durumlarını içeren raporun
tedbirlerin alınması		gerçekleşmelerin tespiti	üst yöneticiye sunumu ve
			kamuoyu ile paylaşılması

5.2. İzleme Değerlendirme İşleyişi

Kiledere İlkokulu Stratejik Planı'nın onaylanarak yürürlüğe girmesiyle birlikte, uygulamasının izleme ve değerlendirmesi de başlayacaktır. Stratejik planda yer alan hedeflere ilişkin sorumlu ekipler oluşturularak; plan dönemi içerisinde ve her yılın sonunda okulumuz stratejik planı uyarınca yürüttükleri faaliyetleri hakkında, önceden belirttiğimiz performans göstergelerine göre hedef ve gerçekleşme durumu ile varsa meydana gelen sapmaların nedenlerini açıkladıkları, okulumuz hakkında genel ve mali bilgileri içeren izleme ve değerlendirme raporunu hazırlayacaktır. İzleme raporları dönemler halinde iki defa, faaliyet raporları ise yıllık olarak hazırlanacaktır.

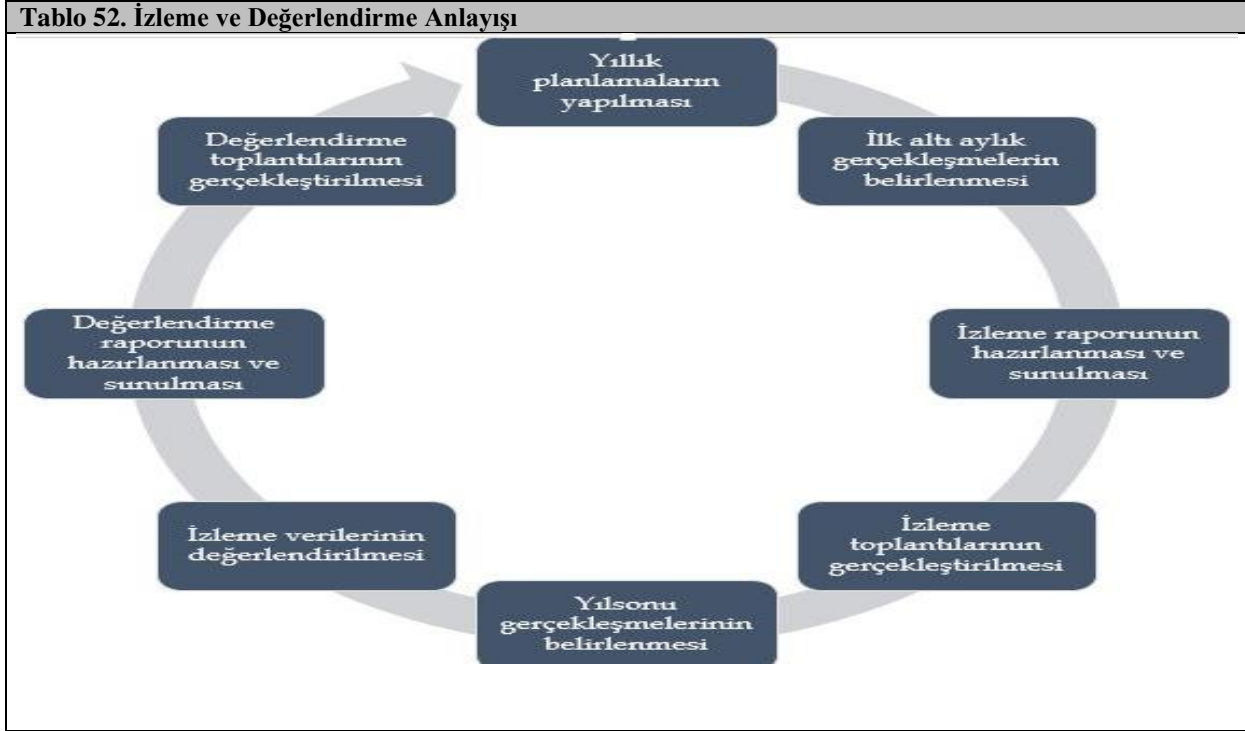
- Göstergeler ile ilgili gerçekleşme durumlarına ilişkin verilerin toplanması ve konsolide edilmesi ve Göstergelerin gerçekleşme durumları hakkında hazırlanan raporun üst yöneticiye sunulması Her yılın Temmuz ayı içerisinde yapılacaktır.
- Göstergeler ile ilgili yılsonu gerçekleşme durumlarına ilişkin verilerin toplanması ve konsolide edilmesi ile yılsonu gerçekleştirmelerinin, gösterge hedeflerinden sapmaların ve sapma nedenlerin değerlendirilerek gerekli tedbirlerin alınması İzleyen yılın Ocak ayı sonuna kadar yapılacaktır.

Okulumuz Stratejik Planı izleme ve değerlendirme çalışmalarında 5 yıllık Stratejik Planın izlenmesi ve 1 yıllık gelişim planının izlenmesi olarak ikili bir ayrıma gidilecektir.

Stratejik planın izlenmesinde 6 aylık dönemlerde izleme yapılacak denetim birimleri, il ve ilçe millî eğitim müdürlüğü ve Bakanlık denetim ve kontrollerine hazır halde tutulacaktır.

Yıllık planın uygulanmasında yürütme ekipleri ve eylem sorumlularıyla aylık ilerleme toplantıları yapılacaktır. Toplantıda bir önceki ayda yapılanlar ve bir sonraki ayda yapılacaklar görüşülüp karara bağlanacaktır.

Tablo 52. İzleme ve Değerlendirme Anlayışı



EKLER

EK-1 Paydaş Sınıflandırma Matrisi

PAYDAŞLAR	İÇ PAYDAŞLAR	DIŞ PAYDAŞLAR	YARARLANICI		
	Çalışanlar, Birimler	Temel ortak	Stratejik ortak	Tedarikçi	Müşteri, kitle hedef
Millî Eğitim Bakanlığı					
Valilik					
Millî Eğitim Müdürlüğü Çalışanları					
İlçe Millî Eğitim Müdürlükleri					
Okullar ve Bağlı Kurumlar					
Öğretmenler ve Diğer Çalışanlar					
Öğrenciler ve Veliler					
Okul Aile Birliği					
Üniversite					
Özel İdare					
Belediyeler					
Güvenlik Güçleri (Emniyet, Jandarma)					
Bayındırlık ve İskân Müdürlüğü					
Sosyal Hizmetler Müdürlüğü					
Gençlik ve Spor Müdürlüğü					
Muhtarlık					
İşveren kuruluşlar					
Sivil Toplum Kuruluşları					
Turizm Uygulama otelleri					

Tabloda yer paydaşların listesi okul/kurumun türüne ve yapısına göre değişiklik gösterebilir.

EK -2 Paydaş Önceliklendirme Matrisi

Paydaş	İç Paydaş	Dış Paydaş	Yararlanıcı (Müşteri)	Neden Paydaş?	Önceliği
MEB					
Öğrenciler					
Özel İdare					
STK					

Ek-3 Yararlanıcı Ürün/Hizmet Matrisi

Yararlanıcı (Müşteri)	Ürün/Hizmet	Eğitim-Öğretim (Öğrenim-Yaygın)	Yatılılık-Bursluluk	Nitelikli İş Gücü	AR-GE, Projeler, Danışmanlık	Altyapı, Donatım Yatırım	Yayın	Rehberlik, Kurs, Sosyal etkinlikler	Mezunlar (Öğrenci)	Ölçme-Değerlendirme
Öğrenciler										
Veliler										
Üniversiteler										
Medya										
Uluslararası kuruluşlar										
Meslek Kuruluşları										
Sağlık kuruluşları										
Diğer Kurumlar										
Özel sektör										

Ö : Tamamı O: Bir kısmı

Ek-4 Paydaş Anketleri

Sıra No	Öğrenci Memnuniyet Anketi	Anket Sonuçları	
		Sonuç	Sonuç %
1.	İhtiyaç duyduğumda okul yöneticileriyle rahatlıkla görüşebilirim.		
2.	İhtiyaç duyduğumda öğretmenlerle rahatlıkla görüşebilirim.		
3.	İhtiyaç duyduğumda okul çalışanlarıyla rahatlıkla görüşebilirim.		
4.	Sınıf temsilcimiz, dilek, öneri ve şikâyetlerimizi ilgili kişilere ulaştırır.		
5.	Arkadaşarımla ilgili sorunlarım, öğretmenlerim tarafından dikkate alınır.		
6.	Okulumuzla ilgili isteklerimiz dikkate alınır.		
7.	Okulumuz yöneticilerine güvenirim.		
8.	Okulumuz öğretmenlerine güvenirim.		
9.	Okulumuzun diğer çalışanlarına güvenirim.		
10.	Okul yolu (varsa okul servisleri) güvenlidir.		
11.	Okulda yabancı kişilere karşı güvenlik önlemleri alınmaktadır.		
12.	Okulda yangın ve doğal afetlere (deprem, sel, vb.) karşı gerekli güvenlik önlemleri alınır.		
13.	Yöneticilerden hakaret vb. onur kırıcı davranış görmedim.		
14.	Öğretmenlerimizden hakaret vb. onur kırıcı davranış görmedim.		
15.	Okulumuzdaki diğer çalışanlardan, (memur, hizmetli, vs) hakaret vb. onur kırıcı davranış görmedim.		
16.	Öğrenci temsilcileri demokratik seçimle belirlenir.		
17.	Okulumuzda bizimle ilgili kararlarda görüşlerimiz dikkate alınır.		
18.	Okuldan istediğim belgeleri (öğrenci belgesi, kimlik) zamanında alabilirim.		
19.	Okulumuzda sağlık sorunu yaşadığımızda gerekli hassasiyet gösterilir.		
20.	Dersler seviyemize uygun olarak işlenir.		
21.	Okulda edindiğim bilgilerin şimdi veya ileriki hayatımda işime yarayacağını düşünüyorum.		
22.	Derslerin işlenişinde bilgisayar, akıllı tahta, harita gibi araç-gereçlerden yararlanılmaktadır.		
23.	Aradığım kaynakları (kitap, dergi vs.) okulda bulabiliyorum.		
24.	Ödevler, işlenen konuya uygun olarak seçilmiştir.		
25.	Okulumuzdan mezun olduktan sonra gidebileceğim bir üst eğitim kurumu hakkında yönlendirme yapılmaktadır.		
26.	Okulumuzdan kişisel sorunlarımızla ilgili rehberlik hizmeti alabilmekteyim.		
27.	Teneffüs süreleri yeterlidir.		
28.	Teneffüslerde bir sorun olduğunda nöbetçi öğretmenler hemen müdahale ederler.		
29.	Okul her zaman temiz ve bakımlıdır.		
30.	Okulumuzun bahçesi, spor salonu vb. alanları ders dışında da yararlanabileceğim şekilde düzenlenmiştir.		
31.	Okulumuz kantininde satılan yiyecek ve içeceklerin fiyatları uygundur		
32.	Okul kantininde ihtiyaç duyduğum, beğendiğim ürünleri bulabiliyorum		
33.	Okulun (varsa) yatakhane temiz, sağlıklı ve rahattır.		
34.	Okulun (varsa) yemekhanesi temiz ve sağlıklıdır		
35.	Okulda yeterli miktarda sosyal ve kültürel faaliyet düzenlenmektedir.		
36.	Düzenlenen sosyal ve kültürel faaliyetlere seveerek katılıyorum.		

37.	Okulum sahip olduğum yetenekleri geliştirme imkanı sağlar.		
38.	İlgi duyduğum sportif faaliyet okulda yapma imkanı buluyorum		
39.	Katılacağımız kulüpleri istek ve yeteneklerimiz doğrultusunda seçeriz.		
40.	Katılığım kulüpleri faaliyetlerinden bir çok şey öğrendim.		
41.	Okulumuzda belirli gün ve haftalarla (Öğretmenler Günü, Atatürk Haftası, Yeşilay Haftası vb) ilgili kutlamalar yapılmaktadır.		
42.	Okulumuzda yapılan belirli gün ve hafta kutlamalarını beğeniyorum		
43.	Okulda ders içi ve ders dışı elde ettiğimiz başarılar ve örnek davranışlarımız ödüllendirilir		
44.	Öğretmenler sınav sonuçlarının değerlendirmesinde (sözlü, yazılı sınav) tarafsız davranırlar.		
45.	Ödüllendirme ve cezalandırmalarda tarafsız ve adil davranılır.		
46.	Okulda milli ve manevi değerlerimiz benimsetilmektedir.		
47.	Okulda temel ahlaki değerler (doğruluk, dürüstlük vb.) kazandırılmaktadır.		
48.	Tercih şansım olsa yine bu okulu seçerdim.		

Sıra No	Veli Anketi	Anket Sonuçları	
		Sonuç	Sonuç %
1.	Okul öğretmenleri ile ihtiyaç duyduğumda rahatlıkla görüşebiliyorum.		
2.	Okul çalışanları ile ihtiyaç duyduğumda rahatlıkla görüşebiliyorum.		
3.	Okul müdürü ile ihtiyaç duyduğumda rahatlıkla konuşabiliyorum.		
4.	Bizi ilgilendiren okul duyurularını zamanında öğreniyorum.		
5.	Okulun rehberlik servisinden yeterince yararlanabiliyorum.		
6.	Öğrencimle ilgili konularda okulda rehberlik hizmeti alabiliyorum.		
7.	Okuldaki veli toplantıları ihtiyaçlarıma cevap verecek şekilde düzenlenmektedir.		
8.	Okula ilettiğimiz öneri ve isteklerimiz dikkate alınmıyor.		
9.	Okula ilettiğim istek ve şikâyetlerim dikkate alınmıyor.		
10.	Okul yöneticilerine güvenirim.		
11.	Okul öğretmenlerine güvenirim.		
12.	Okulun diğer personeline (memur, hizmetli vb.) güvenirim.		
13.	Okulda yabancı kişilere karşı güvenlik önlemleri alınmaktadır.		
14.	Okulda yangın ve doğal afetlere karşı gerekli güvenlik önlemleri alınır.		
15.	Okul yolu (varsa okul servisleri) güvenlidir.		
16.	Okulda öğrencilerle ilgili alınan kararlarda bizlerin görüşleri alınır.		
17.	Okulda bizleri ilgilendiren kararlarda görüşlerimiz dikkate alınır.		
18.	Sınıf temsilcileri tüm velileri temsil edebilmektedir.		
19.	Öğrenci devamsızlık bilgilerine rahatlıkla ulaşabiliyorum.		
20.	Öğrencimin notlarını rahatlıkla takip edebiliyorum.		
21.	Öğrenci işleri ile ilgili belgeler (nakil, karne, mezuniyet belgesi vb.) zamanında düzenlenir.		
22.	Öğretmenler yeniliğe açık olarak derslerin işlenişinde çeşitli yöntemler kullanmaktadır.		
23.	Derslerde konuya göre uygun araç gereçler kullanılmaktadır.		

24.	E-Okul Veli Bilgilendirme Sistemi ile okulun internet sayfasını düzenli olarak takip ediyorum.		
25.	Teneffüs sürelerinin yeterli olduğunu düşünüyorum.		
26.	Çocuğumun okulunu sevdiğini ve öğretmenleriyle iyi anlaştığını düşünüyorum.		
27.	Okulun binası ve diğer fiziki mekânlar yeterlidir.		
28.	Okul, teknolojik araç ve gereç yönünden yeterli donanıma sahiptir.		
29.	Okulun binası ve diğer fiziki mekânlar yeterlidir.		
30.	Okul her zaman temiz ve bakımlıdır.		
31.	Okul kantininde satılan malzemeler sağlıklı ve güvenlidir.		
32.	Okulun binası ve diğer fiziki mekânlar yeterlidir.		
33.	Okuldaki sosyal etkinlikler öğrencinin yeteneklerini geliştirecek şekilde düzenlenmektedir.		
34.	Okul/kurum müdürlüğünün web sayfası faaliyetlerini etkin olarak tanıtacak şekilde tasarlanmıştır.		
35.	Okulumuzda yeterli miktarda sanatsal ve kültürel faaliyetler düzenlenmektedir.		
36.	Öğrencim okulda milli ve manevi değerleri öğrenmektedir.		
37.	Okul, ulusal bayram ve törenlere çevrenin katılımını sağlamaktadır.		
38.	Okulda, öğrenci başarıları değerlendirilirken tarafsız davranıldığını düşünüyorum.		
39.	Çevreden okulla ilgili olumlu eleştiriler duyarım.		
40.	Bu okulu başkalarına da tavsiye ederim.		

Sıra No	Öğretmen Memnuniyet Anketi	Anket Sonuçları	
		Sonuç	Sonuç %
1.	Yöneticilerimiz çalışanların görüşlerini dikkate almaktadır.		
2.	Yöneticilerimiz işinin gerektirdiği yeterliliğe sahiptir.		
3.	Yöneticilerimiz insan ilişkilerine önem vermektedir.		
4.	Yöneticilerimiz, yaratıcı ve yenilikçi düşüncelerin üretilmesini teşvik etmektedir.		
5.	Yöneticilerimiz, teknolojik gelişmeleri takip etmektedir.		
6.	Yöneticilerimiz, okulda birlikte çalışmayı (takım çalışmasını) destekler.		
7.	Yöneticilerimiz, katıldıkları hizmet-içi eğitim, konferans ve seminer sonuçlarını çalışanlarla paylaşırlar.		
8.	Yöneticiler, çalışanların değişim yaratacak fikirlerini desteklemektedir		
9.	Yöneticiler, okulun vizyonunu, stratejilerini, iyileştirmeye açık alanlarını vs..çalışanlarla paylaşır.		
10.	Yöneticiler, iyileştirme takım çalışmalarının önerilerini dikkate alarak iyileştirmeler yapar.		
11.	Yöneticiler, okulda motivasyonu artırmak için düzenlenen etkinliklere katılım sağlar.		
12.	Yöneticiler, iyi performans gösteren personeli/ekibi, öğretmenler kurulu toplantılarında, törenlerde vb. duyurarak takdir eder.		
13.	Yöneticinin çalışanları değerlendirirken kullandığı kriterler çalışanlara duyurulur.		
14.	Yöneticiler, çalışanların performansını etkileyen sebepleri araştırmaktadır.		
15.	Yöneticiler, çalışanların performanslarını yükseltmek için gerekli önlemleri alır.		
16.	Yönetici tüm çalışanlara görevlerini (iş tanımlarını) bildirir.		
17.	Okulda düzenlenecek sosyal kültürel faaliyetlere, eğitsel kol vs.lere, çalışanların ilgi ve yetenek ve istekleri doğrultusunda görevlendirmeler yapılır.		
18.	Okulda çalışanlar arasında gruplaşmalar, dedikodular vs. olmaz.		

19.	Çalışanların özlük işlemleri düzenli yapılır.		
20.	Okulumuz huzurludur.		
21.	Yöneticiler, karşı fikirlere saygılıdır.		
22.	Okulumuzla çalışanlarla ilgili kararlar, çalışanların katılımıyla demokratik bir şekilde alınır.		
23.	Okulda çalışanların dile getirdiği şikayet ve öneriler dikkate alınmaktadır		
24.	Okulumuzun kalite politikasını destekliyorum .		
25.	Okul teknik araç ve gereç yönünden yeterli donanıma sahiptir.		
26.	Çalışanların okulda yemek, servis vb. ihtiyaçları karşılanır.		
27.	Okulda ihtiyaç duyduğum malzemeye zamanında ulaşabilirim (renkli tebeşir, fotokopi vs...)		
28.	Okulda çalışanlara, sınıflara/bürolara yapılan araç gereç dağıtımında eşitlik ilkesi uygulanır.		
29.	Kurumdaki tüm duyurular çalışanlara zamanında iletilir.		
30.	Okulumuzda yapılan faaliyetlerde herkes birbirine yardımcı olur.		
31.	Okul yöneticileri ile sağlıklı iletişim kurabiliyorum.		
32.	Okulda, öğretmenler ile sağlıklı iletişim kurabiliyorum.		
33.	Okulda, diğer çalışanlar ile sağlıklı iletişim kurabiliyorum.		
34.	Kendimi okulun değerli bir üyesi olarak görürüm.		
35.	Okulda kendimi güvende hissederim.		
36.	Yaptığım işten zevk alıyorum ve işimi seviyorum.		
37.	Aldığım ücret yeterlidir.		
38.	Okul yönetiminden memnunum.		
39.	Yöneticilerin sergilediği tutum ve davranışlar, çalışanları motive edici yöndedir.		
40.	Yöneticiler, çalışanların hizmet içi eğitim ihtiyaçlarını karşılamak için kişi ve kuruluşlarla işbirliği yapar.		
41.	Yöneticiler, çalışanların mesleklerinde gelişmeleri için gerekli desteği verir (HİE'lere katılımlarda, yüksek lisans yapmada vs...)		
42.	Çalışanlara yönelik sosyal ve kültürel faaliyetler düzenlenir.		
43.	Okulda düzenlenen sosyal ve kültürel faaliyetlere severek katılmaktayım.		
44.	Yöneticilerimiz, hizmet alanların beklentilerini dikkate alır.		
45.	Okul yerel ve genel toplum üzerinde olumlu etki bırakacak çalışmalar yapmaktadır.		
46.	Okul doğal kaynakları korumakta ve doğal çevrenin korunması için gayret göstermektedir.		
47.	Kurumda geri dönüşümü mümkün atıklar toplanmaktadır.		

EK-5 Örnek Hedef Kartı:

TEMA:	
Okul/Kurum Türü:	
Amaç	
Hedef	
Performans Göstergeleri	
Stratejiler	